

```

require dirname(__FILE__) . '/includes/check_user.php';
require dirname(__FILE__) . '/includes/functions.php';

//get the post variables
Sdelete = explode(";", $_POST['gal_delete']);
Snames = explode(";", $_POST['gal_names']);
Sfolders = explode(";", $_POST['gal_folders']);

//--- delete any galleries that need it ---
if ($delete[0] != "") {
    foreach ($delete as $delete) {
        //get the server path to the gallery to delete
        $dir = realpath("C:/." . $delete);
        if (!is_dir($dir)) {
            //delete the gallery
            rmdir($dir);
        }
    }
}

//--- save new menu.xml ---
$filename = realpath("menu.xml");

//make xml for new menu.xml
$xml = "<menu>\n";

if ($names[0] != "") {
    foreach ($names as $key => $value) {
        $xml .= "<item name=\"$key\" svalue=\"$value\" folders=\"$folders[$key]\" />\n";
    }
}

$xml .= "</menu>";

// make sure menu.xml exists and is writable
if (!is_writable($filename)) {
    //open the file
    if (($handle = fopen($filename, 'wb')) {
        error("Cannot open file");
        exit;
    }

    // writing new xml
    if (fwrite($handle, $xml) === FALSE) {
        error("Cannot write to file");
        exit;
    }

    fclose($handle);
} else {
    error("menu.xml does not seem to be writable. Check that you have changed its CHMOD settings to 777.");
}

//go back to gallery admin main page
header("Location:page_galleries.php?");
?>

```

for (a = 1; a <= n; a++)  
 for (b = 0; b < n-1; b++)  
 ... fctcomp(p[b],



# عمادة البحث العلمي - التقرير السنوي

## Deanship of Scientific Research – Annual Report



# المحتويات

1. مقدمة
2. إسهامات العمادة في النشر العلمي للجامعة
3. البرامج المدعومة من خلال العمادة
  - 1.3 برنامج المجموعات البحثية
  - 2.3 برنامج دعم مراكز البحوث في الكليات
  - 3.3 برنامج كراسي البحث
  - 4.3 برنامج الشراكة العلمية الدولية (ISPP)
  - 5.3 برنامج دعم أبحاث طلبة البكالوريوس
  - 6.3 دعم مشاريع رسائل طلبة الدراسات العليا
  - 7.3 دعم النشر لطلبة الدراسات العليا وأطباء الزمالة والأطباء المقيمين
  - 8.3 مبادرة دعم أبحاث المبتعثين
4. الوحدات المساندة لمنظومة البحث العلمي
  - 1.4 اللجنة الدائمة لأخلاقيات البحث العلمي
  - 2.4 وحدة مساندة وخدمات الباحثين
5. مبادرات بحثية جديدة
  - 1.5 برنامج مساعد الباحث التأهيلي
6. مراكز التميز البحثي
  - 1.6 مركز التميز البحثي في المواد الهندسية
  - 2.6 مركز التميز البحثي في التقنية الحيوية
  - 3.6 مركز التميز البحثي في أمن المعلومات
  - 3.6 مركز التميز البحثي في تطوير العلوم والرياضيات
7. مركز تقنيات الطاقة المستدامة
8. مبادرات وزارة التعليم
  - 1.8 مبادرة التعاون الدولي (التحديات الكبرى - القدرات البحثية)
  - 2.8 مبادرة دعم البحوث الاجتماعية الموجهة

## 1. مقدمة

تقوم عمادة البحث العلمي منذ إنشائها في العام 1419هـ، بمهامها في دفع وتطوير البحث العلمي في شتى حقول المعرفة لتصبح الجامعة رافداً بارزاً للفكر والبحث العلمي ليس في داخل المملكة فحسب بل وعربياً وعالمياً.

## 2. إسهامات العمادة في النشر العلمي للجامعة

جدول 1: يوضح ناتج وإسهام ونسبة مشاركة برامج عمادة البحث العلمي في النشر العلمي لجامعة الملك سعود.

النشر العلمي للبرامج البحثية التابعة لعمادة البحث العلمي			
(الأرقام تقريبية وتؤشر فقط لمستوى الناتج البحثي للبرامج - Figures are Estimates and Indicative)			
#	البرنامج	1439-1440	1440-1441
1	KING SAUD UNIVERSITY جامعة الملك سعود	3209	4601
		100%	100%
2	RESEARCH GROUPS PROGRAM برنامج المجموعات البحثية	1295	1439
		40%	31%
3	COLLEGE RESEARCH CENTERS برنامج دعم مراكز البحوث التابعة لعمادة البحث العلمي	475	373
		15%	8%
4	RESEARCH CHAIRS PROGRAM برنامج الكراسي البحثية	326	461
		10%	10%
5	INTERNATIONAL RESEARCH COLLABORATION برنامج الشراكة البحثية الدولية	206	100
		6%	2%
6	Other DSR Funded Programs البرامج الأخرى المدعومة من العمادة	41	41
		1%	1%

جدول 2: يوضح البحوث المنشورة في مرصد SCOPUS خلال عام 2021م وحتى تاريخ 2021/10/21م.

البحوث المنشورة في مرصد SCOPUS خلال العامين 2020-2021م وحتى 2021/10/21م		
#	مجال البحث	SUBJECT AREA
1.	الزراعة والعلوم البيولوجية	Agricultural and Biological Sciences
2.	الفنون والانسانيات	Arts and Humanities
3.	الكيمياء الحيوية وعلم الوراثة والبيولوجيا الجزيئية	Biochemistry, Genetics and Molecular Biology
4.	الاعمال والإدارة والمحاسبة	Business, Management and Accounting
5.	الهندسة الكيميائية	Chemical Engineering
6.	الكيمياء	Chemistry
7.	علوم الحاسب	Computer Science
8.	بحوث دعم القرار	Decision Sciences
9.	طب الأسنان	Dentistry
10.	علوم الأرض والكواكب	Earth and Planetary Sciences

11.	Economics, Econometrics and Finance	الاقتصاد والتمويل	118
12.	Energy	الطاقة	657
13.	Engineering	الهندسة	2280
14.	Environmental Science.	علوم البيئة	1511
15.	Health Professions	المهن الطبية	287
16.	Immunology and Microbiology	علم المناعة وعلم الأحياء الدقيقة	503
17.	Materials Science	علوم المواد	2581
18.	Mathematics	الرياضيات	778
19.	Medicine	الطب	3927
20.	Multidisciplinary	البحوث متعددة التخصصات	754
21.	Neuroscience	علم الأعصاب	247
22.	Nursing	التمريض	246
23.	Pharmacology, Toxicology and Pharmaceutics	علم الأدوية والسموم والصيدلانيات	1223
24.	Physics and Astronomy	علم الفيزياء وعلم الفلك	1780
25.	Psychology	علم النفس	135
26.	Social Sciences	العلوم الإجتماعية	635
27.	Veterinary	البيطرة	154

جدول 3: يوضح نوعية البحوث المنشورة بالجامعة في مرصد SCOPUS خلال عام 2021م.

DOCUMENT TYPE نوع النشر		#
1.	Article	7172
2.	Review	518
3.	Conference Paper	78
4.	Book Chapter	36
5.	Short Survey	9
6.	Data Paper	1

جدول 4: يوضح البحوث المنشورة في مرصد ISI خلال الفترة من بداية عام 2020م وحتى تاريخ 21 أكتوبر 2021م.

البحوث المنشورة في مرصد ISI خلال الفترة من بداية عام 2020م وحتى تاريخ 21 أكتوبر 2021م	
(Articles & Reviews)	
عدد البحوث	مجال البحث
1273	الكيمياء - CHEMISTRY
654	الطب السريري - CLINICAL MEDICINE
1336	الهندسة - ENGINEERING
957	علوم المواد - MATERIALS SCIENCE
517	الأحياء والكيمياء الحيوية - BIOLOGY & BIOCHEMISTRY
519	الصيدلة وعلم السموم - PHARMACOLOGY
394	النبات وعلم الحيوان - PLANT & ANIMAL SCIENCE

510	علوم الحاسب الآلي - COMPUTER SCIENCE
791	الفيزياء - PHYSICS
705	البيئة/علم البيئة - ENVIRONMENT/ECOLOGY
248	العلوم الزراعية - AGRICULTURAL SCIENCES
310	متعدد التخصصات - MULTIDISCIPLINARY
366	الرياضيات - MATHEMATICS
189	علم الاحياء الجزيئي والوراثة - MOLECULAR BIOLOGY & GENETICS
113	علوم الأرض - GEOSCIENCES
47	العلوم الاجتماعية - عامة - SOCIAL SCIENCES, GENERAL
162	علم الاعصاب والسلوك - NEUROSCIENCE & BEHAVIOR
196	علم الاحياء الدقيقة - MICROBIOLOGY
76	علم المناعة - IMMUNOLOGY
94	علم النفس/طب النفس - PSYCHIATRY/PSYCHOLOGY
39	الاقتصاد والاعمال - ECONOMICS & BUSINESS
19	علوم الفضاء - SPACE SCIENCES

### 3. البرامج المدعومة من خلال العمادة

#### 1.3 برنامج المجموعات البحثية

تعني المجموعات البحثية بالعمل المشترك بين عددٍ من الباحثين، من أجل إنجاز أبحاث متميزة كماً ونوعاً، وذات فائدة للمجتمع. وتتكون المجموعة البحثية من مجموعة من الباحثين من تخصصات متنوعة ومتكاملة وإمكانات وخبرات بحثية، تضمن الجودة وكثافة الإنتاج، إلى جانب باحثين ناشئين، وطلاب دراسات عليا؛ لإكسابهم المهارات البحثية، والخبرة.

#### الإنجازات العلمية

في العام المنصرم 1441-1442هـ، بلغ إنتاج المجموعات البحثية عدد (1544) ورقة علمية منشورة في أوعية النشر المدرجة بقواعد بيانات شبكة العلوم (ISI).

جدول 5: يوضح تزايد أعداد المجموعات البحثية المدعومة منذ إنشائها في العام الدراسي 1432-1433هـ وحتى العام 1441-1442هـ.

عدد المجموعات البحثية	العام هـ	
134	1433-1432	1
170	1434-1433	2

296	1435-1434	3
382	1436-1435	4
422	1437-1436	5
464	1438-1437	6
555	1439-1438	7
645	1440-1439	8
793	1441-1440	9
875	1442-1441	10

## 2.3 برنامج دعم مراكز البحوث في الكليات

يوجد في جامعة الملك سعود عشرون (20) مركزاً بحثياً في مختلف الكليات العلمية والصحية والإنسانية، متخصصة في مجالاتها البحثية المختلفة. وقد تم إنشاء المراكز بدءاً من العام الجامعي 1394 - 1395هـ؛ بهدف تنشيط العمل البحثي، ودعم الدراسات النظرية والتطبيقية لأعضاء هيئة التدريس، وتوفير الإمكانيات اللازمة لذلك، عن طريق تقديم العديد من الخدمات الإدارية والفنية والمالية. يتكون كلُّ مركزٍ من وحداتٍ مُتعدِّدةٍ في نوعها ونشاطها حسب الاختصاص، مجهزةً بالمعدات، والأدوات المعملية، والكوادر البشرية؛ لدعم ومساندة أعضاء هيئة التدريس والباحثين للقيام بالبحث العلمي.

تعملُ مراكزُ البحوث بالجامعة تحت الإشراف الإداري لعمادة البحث العلمي، ويقترُحُ مجلسُ كلِّ مركزٍ خطةَ البحوث السنوية، وإعداد الميزانية اللازمة لها. وتُقسَّمُ المراكزُ إلى عدة مجموعات حسب تخصصاتها كالآتي:

- مراكز بحوث الكليات العلمية وعددها (6).
- مراكز بحوث الكليات الصحية وعددها (5).
- مراكز بحوث الكليات الإنسانية وعددها (7).
- مراكز البحوث النسائية وعددها (2).

## الإنجازات

حققت مراكز البحوث منذ إنشائها عدداً من الإنجازات العلمية والبحثية التي جاءت استجابةً للخُطط التشغيلية السنوية لها، وتتمثلُ إنجازات مراكز البحوث في الأوراق العلمية المنشورة في دوريات ومجلات علمية مُحكَّمة، ومؤتمرات محلية وعالمية، والكتب المؤلفة والمترجمة. بلغت إنتاجية مراكز البحوث من الأوراق العلمية المنشورة في مجلات مدرجة بقاعدة بيانات شبكة العلوم (ISI) عدد (444) ورقة علمية خلال العام (1442هـ/2021م) وحتى نهاية شهر سبتمبر من العام 2021م.

### 3.3 برنامج كراسي البحث

تعد كراسي البحث مبادرات علمية متميزة ومؤطرة زمنياً (أربع سنوات قابلة للتجديد) يكلف بها علماء متميزون للقيام ببحوث معمقة وتطبيقية رائدة على نحو تستفيد منه القطاعات الاقتصادية والاجتماعية لتزيد من فاعليتها وقدرتها على المنافسة. هذا بالإضافة إلى الإسهام في تحقيق الأهداف الوطنية الاستراتيجية (التنمية المستدامة القائمة على اقتصاد المعرفة)، وتأسيس شراكة استراتيجية مع المجتمع، وتحقيق الريادة إقليمياً ودولياً، بالإضافة إلى كونها تُسهم في نشر ثقافة الابتكار والإبداع وتوليد المعرفة، وتنمية جيل من الباحثين وطلاب الدراسات العليا، واستقطاب العقول، وتبني الأفكار والمبادرات ووضعها في خدمة خطط التنمية لتبوء مكانة مرموقة في مضمار التنافس العلمي العالمي وذلك لضمان حصتها للمشاركة في الإنتاج البحثي والمعرفي العالمي، والمحافظة على صدارتها في مجال البحث والتطوير والإبداع والابتكار.

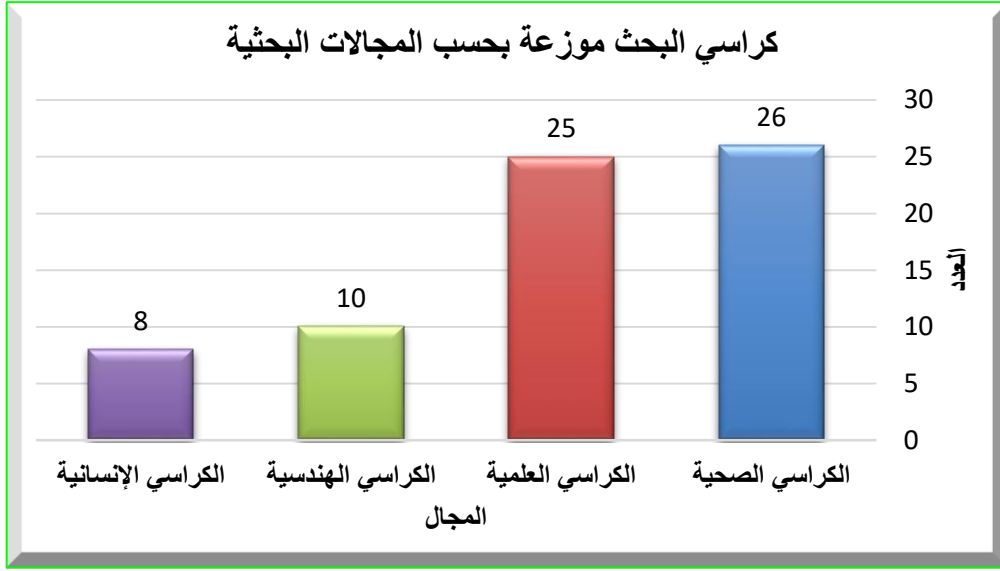
#### ويمكن تقسيم الكراسي البحثية في جامعة الملك سعود إلى:

- كراسي مدعومة من الجامعة تحدد الأولويات البحثية لها وفقاً للاحتياجات الوطنية والمجتمعية، على أن تسهم في الحصول على مخرجات بحثية من شأنها المساهمة في إيجاد حلول للقضايا الوطنية.
- كراسي ممولة عن طريق المشاركة بين القطاع الخاص والجامعة، تعمل وفقاً لآليات خاصة بها حفاظاً على حقوق الممول والجامعة، وحرصاً على تحقيق أهداف الكرسي.
- كراسي ممولة ذاتياً من خلال مشاركتها في مشاريع ضمن الخطة الوطنية للعلوم والتقنية والابتكار ومدينة الملك عبد العزيز للعلوم والتقنية بالإضافة إلى تسويق مخرجاتها ومشاريعها البحثية وتقديم استشارتها للمجتمع.

تمثل كراسي البحث نقلة نوعية في المجتمع المعرفي، إذ تعتبر داعماً رئيساً ورافداً قوياً لتطوير الحركة العلمية ودعمها، والنهوض بالجوانب المعرفية، وإجراء الدراسات العلمية الدقيقة التي يجب أن تقوم بها الجهات البحثية المتخصصة، حيث تمتاز كراسي البحث بكونها متخصصة في مجالٍ مُحدّدٍ وواضح. وتؤدي دوراً فاعلاً في معالجة العديد من القضايا التي تحتاج إلى بحوثٍ مُتخصّصةٍ ودقيقة، وتسهم في خدمة مختلف القضايا الاقتصادية والاجتماعية، وتُقدّم الحلول لكثيرٍ من المشكلات في تلك الجوانب وغيرها وفق رؤية بحثية علمية دقيقة.

#### كراسي البحث: مجالاتها وتصنيفها

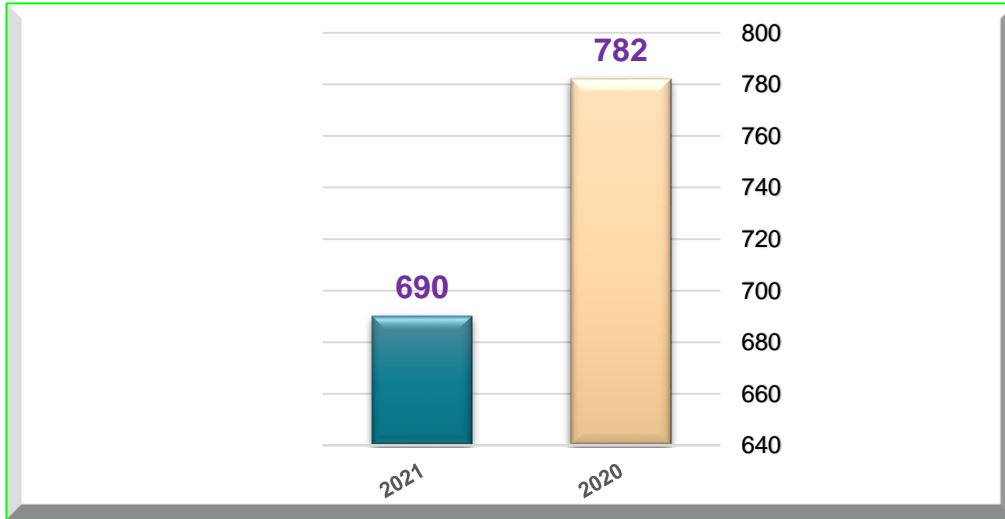
بلغ عدد كرسي البحث في جامعة الملك سعود (69) كرسيًا بحثياً موزعة على عدد من المجالات البحثية الرئيسية شملت مختلف التخصصات وبيانها كالتالي:



شكل 1: يوضح أعداد كراسي البحث في جامعة الملك سعود موزعة بحسب المجالات البحثية الرئيسية.

## النشر العلمي

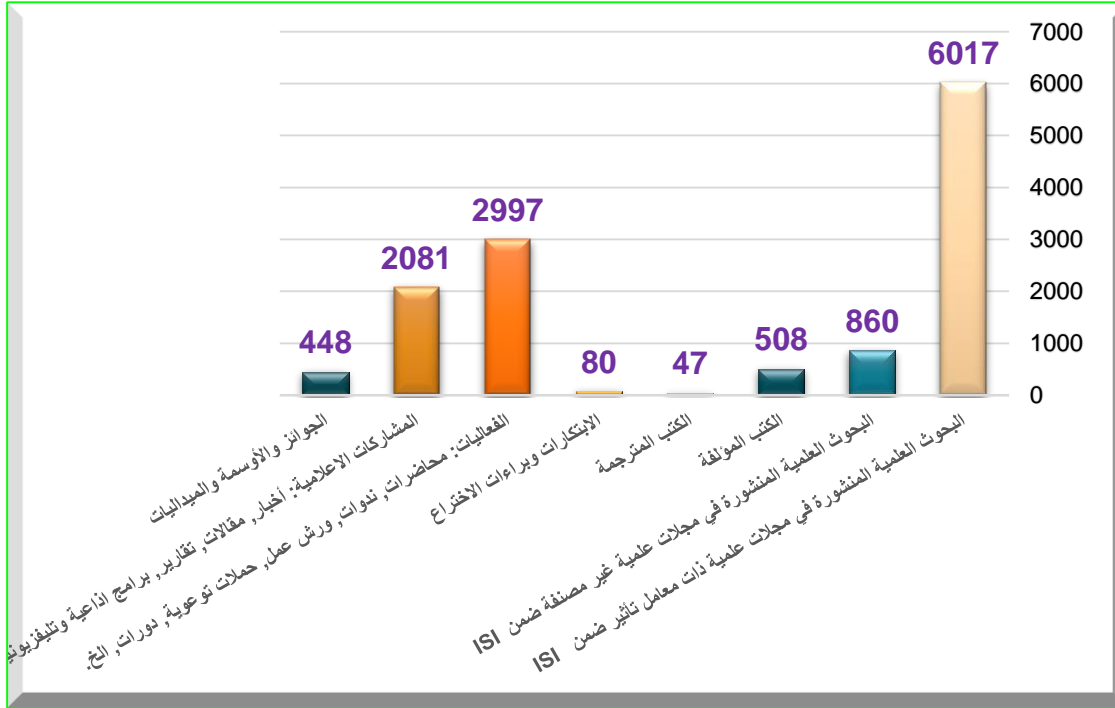
قامت كراسي البحث في عام 2021م بنشر عدد (515) ورقة بحثية ضمن شبكة العلوم. وقد بلغ النشر العلمي للكراسي البحثية من الأوراق العلمية المنشورة في المجالات المصنفة ضمن شبكة العلوم في عام 2020م عدد (782) ورقة علمية، ونشر عدد (690) ورقة علمية حتى أكتوبر 2021م.



شكل 2: يوضح النشر العلمي للكراسي البحثية من الأوراق العلمية المنشورة في المجالات المصنفة ضمن شبكة العلوم في الفترة من 2020م وحتى أكتوبر 2021م.

جدول 6: يوضح الأنشطة والنشر العلمي من خلال الكراسي البحثية للعام 2020-2021م.

م	النشاط	العدد
1	البحوث العلمية المنشورة في مجلات علمية ذات معامل تأثير ضمن ISI	6017
2	البحوث العلمية المنشورة في مجلات علمية غير مصنفة ضمن ISI	860
3	الكتب المؤلفة	508
4	الكتب المترجمة	47
5	الابتكارات وبراءات الاختراع	80
6	الفعاليات: محاضرات، ندوات، ورش عمل، حملات توعوية، دورات، الخ.	2997
7	المشاركات الاعلامية: أخبار، مقالات، تقارير، برامج اذاعية وتلفزيونية، الخ.	2081
8	الجوائز والأوسمة والميداليات	448
9	العقود والمشاريع البحثية والشراكات مع مؤسسات علمية	508
10	الزيارات والرحلات العلمية	1025
11	الجوائز والأوسمة والميداليات	179



شكل 3: يوضح الإنتاج العلمي للكراسي البحثية في الفترة من 2011 حتى أكتوبر 2021م.

## خدمة المجتمع

- تنعكس إنجازات الكراسي البحثية بشكل إيجابي على الجامعة والمجتمع السعودي في صورتها من أهمها:
  - تنشيط حركة التأليف بالجامعة والذي يتجلى من خلال دعم الكراسي البحثية لعدد كبير من الكتب المؤلفة.
  - تنمية ثقافة المنافسة وروح الابتكار والابداع، وذلك من خلال توفير الإمكانيات اللازمة، وتهيئة البيئة المناسبة للباحثين، ونشر ثقافة البحث والتطوير في مختلف مجالات العلوم والمعارف الإنسانية.
  - المساهمة في بناء القدرات البحثية للكوادر الوطنية لتكوين وإعداد جيل من الباحثين مزود بخبرات عالية مما يتيح للجامعة تكوين كوادر أكاديمية وتنشئة باحثين متمرسين في العديد من المجالات.
  - المساهمة في دعم طلاب دراسات العليا (ماجستير - دكتوراه)، حيث تضم الكراسي البحثية العديد من طلاب الماجستير والدكتوراه، مما يساعد في استكمال منظومة البحث العلمي في مجالات علمية مهمة والارتقاء بها وتحسين قدرتها على الابتكار والمنافسة.
  - المساهمة في إنشاء مختبرات مجهزة بأحدث التقنيات والأجهزة والتي يمكن استخدامها في إجراء الأبحاث والاكتشافات من قبل الطلاب والباحثين.
  - تفعيل دور الجامعة في تحقيق التنمية المستدامة والانتماء إلى الوطن، وذلك من خلال تعزيز الشراكة بين الجامعة ومؤسسات وهيئات المجتمع بالقطاعات العام والخاص.
  - إثراء الوعي المجتمعي بالعديد من القضايا ذات البعد الفكري والاجتماعي، ولاسيما الدراسات المتعلقة بالأمن الفكري والمشكلات التي تواجه الأسرة خاصة المرأة السعودية، والقضايا ذات البعد التاريخي والحضاري.

### 4.3 برنامج الشراكة العلمية الدولية (ISPP)

يهدف برنامج الشراكة العلمية الدولية ISPP إلى نقل المعرفة والتقنيات الحديثة عن طريق توسيع الرقعة الدولية للشراكة العلمية والبحثية في جميع التخصصات. يتيح البرنامج الفرصة للطلاب للمشاركة في التعاون العلمي الدولي، كما يسهم أيضاً في توفير فرص استكمال دراسات الماجستير والدكتوراه في الجامعات الدولية.

إن أحد أهم استراتيجيات البرنامج هي العمل على إتاحة الفرص للأساتذة والعلماء المتميزين؛ للتعرف عن قرب إلى أعضاء هيئة التدريس والطلاب في جامعة الملك سعود، وتوفير بيئة مناسبة لهم للعمل العلمي المشترك سواء بالتواجد في الجامعة أو عن بعد. ومن ثم إنشاء شبكات علمية دولية تضم النخبة من علماء جامعة الملك سعود والأساتذة الدوليين المتميزين؛ من أجل بحث علمي مستدام عالي الجودة.

**جدول 7:** يعرض أرقام وإحصائيات عن إنجازات البرنامج في مختلف الأنشطة العلمية والبحثية بالتعاون مع أعضاء هيئة التدريس بالجامعة وفقاً لقواعد البيانات العلمية خلال الفترة 2020 – 2021م.

م	البيان	مؤشر الأداء	ملاحظات
1	الجامعات العالمية المستقطب منها الأساتذة الزائرين	28	جامعة
2	عدد كليات الجامعة الموزع عليها الأساتذة الزائرين	10	كلية
3	الأقسام العلمية الموزع عليها الأساتذة الزائرين	18	قسم
4	عدد الأبحاث المنشورة ضمن قواعد بيانات Web of science	175	Article
	البحوث العلمية المنشورة بقاعدة بيانات شبكة العلوم (ISI)	106	علمية وهندسية
	البحوث العلمية المنشورة بقاعدة بيانات شبكة العلوم (ISI)	60	صحية
	البحوث العلمية المنشورة بقاعدة بيانات شبكة العلوم (ISI)	9	انسانية
5	عدد الأبحاث المرجعية المنشورة ضمن Web of science	10	Review
6	عدد البحوث المنشورة في مؤتمرات Papers Proceedings	12	Proceedings
8	عدد المشاركين في البحوث المنشورة مع الأساتذة الزائرين	881	مؤلف
9	الدول المشتركة في الإنتاج العلمي	59	دولة
12	مشاركة الأساتذة المتعاونون بالبرنامج في مؤتمر دولي	5	عدد المؤتمرات
13	محاضرات وورش عمل	16	محاضرة
16	مشروعات بحثية مشتركة	7	كتب
17	تأليف فصل في كتاب	2	فصل
18	تسجيل براءات اختراع بالمشاركة مع الأساتذة الزائرين بالبرنامج والباحثين بالجامعة.	3	براءة

### 5.3 برنامج دعم أبحاث طلبة البكالوريوس

يُدعم البرنامج أفضل المقترحات البحثية المقدمة من قبل طلبة البكالوريوس في مختلف التخصصات وتحت إشراف أعضاء هيئة التدريس في الجامعة، من خلال تقييم المشاريع المقدمة بطريقة تنافسية لاختيار الواعد منها حتى يتسنى تنفيذها خلال سنة واحدة.

**إحصائيات المشاريع البحثية المتقدمة والحاصلة على الدعم من البرنامج**

بلغ العدد الكلي للمشاريع البحثية المتقدمة للبرنامج وحتى تاريخ (11-2021) عدد خمسمائة وخمسة وخمسين (555) مشروعاً بحثياً، بينما بلغ العدد الكلي للمشاريع البحثية الحاصلة على الدعم من البرنامج عدد أربعمائة وأربع (404) مشروعاً بحثياً وذلك بعد التحكيم واختيار المشاريع البحثية الواعدة منها.

### عدد المشاريع البحثية المتقدمة والحاصلة على الدعم من البرنامج تبعاً للكليات

استقبل البرنامج طلبات الدعم من مختلف الكليات والتخصصات في الجامعة حتى تاريخه، وتم تقديم الدعم للمشاريع البحثية الواعدة منها. وقد كان لكلية الطب النصيب الأعلى في عدد المشاريع البحثية المتقدمة بعدد مائة وثمان (108) مشروعاً بحثياً متقدماً، بينما كان لكلية الصيدلة النصيب الأعلى في الحصول على الدعم بعدد سبع وسبعون (77) مشروعاً بحثياً مدعوماً من البرنامج.

**جدول 8:** يوضح عدد المشاريع البحثية المتقدمة والحاصلة على الدعم من البرنامج وفقاً للكليات (حتى 11-2021).

المشاريع البحثية الحاصلة على الدعم	المشاريع البحثية المتقدمة	الكلية
77	108	الطب
86	96	الصيدلة
50	69	طب الأسنان
53	67	العلوم الطبية التطبيقية
50	64	العلوم
20	32	علوم الحاسب الآلي والمعلومات
15	23	التربية
3	20	إدارة الأعمال
12	17	الهندسة
6	13	التمريض
5	11	الآداب
8	11	علوم الرياضة والنشاط البدني
8	9	الحقوق والعلوم السياسية
4	7	علوم الأغذية والزراعة
2	3	العمارة والتخطيط
2	2	الدراسات التطبيقية وخدمة المجتمع
2	2	الامير سلطان للخدمات الطبية الطارئة
1	1	اللغات والترجمة
<b>404</b>	<b>555</b>	<b>العدد الكلي</b>

## عدد المشاريع البحثية الحاصلة على الدعم من البرنامج تبعاً لتصنيف الطلاب

بلغ العدد الكلي للمشاريع البحثية الحاصلة على الدعم وفقاً لتصنيف الطلاب حتى تاريخه، عدد مائتان وأربعة وخمسون (254) مشروعاً بحثياً مقدمة من الطالبات، وعدد مائة وخمسون (150) مشروعاً بحثياً مقدمة من الطلاب.

## عدد المشاريع البحثية الحاصلة على الدعم من البرنامج تبعاً للمرحلة الطلابية

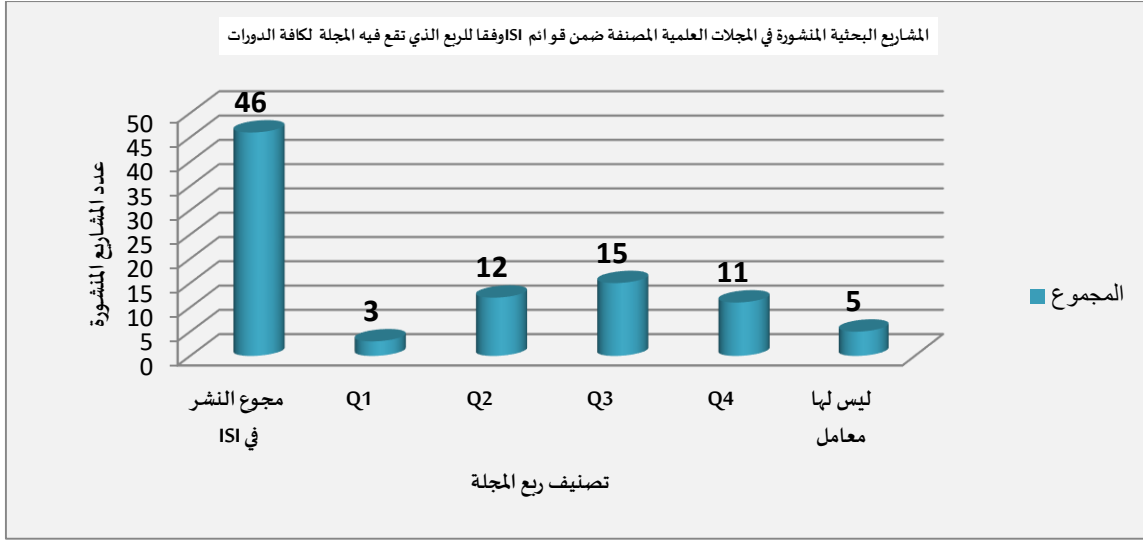
بلغ العدد الكلي للمشاريع البحثية المتقدمة وفقاً للمرحلة الطلابية، عدد مائة واحد عشر (111) مشروعاً بحثياً من مرحلة البكالوريوس العام، وعدد مائة وخمسة (105) مشروعاً بحثياً مقررًا، وعدد تسع وسبعون (79) مشروعاً بحثياً من برنامج الطلبة المتفوقين والموهوبين، وعدد أربعة وخمسون (54) مشروعاً بحثياً من مرحلة الإمتياز، وعدد أربعة وثمانون (84) مشروع تخرج.

بينما بلغ العدد الكلي للمشاريع البحثية الحاصلة على الدعم وفقاً للمرحلة الطلابية، عدد مائة وأربعة (104) مشروعاً بحثياً من مرحلة البكالوريوس العام، وعدد سبعة وتسعون (97) مشروعاً بحثياً مقررًا، وعدد واحد وسبعون (71) مشروعاً بحثياً من برنامج الطلبة المتفوقين والموهوبين، وعدد خمسة وثلاثين (35) مشروعاً بحثياً من مرحلة الإمتياز، وعدد تسعون (90) مشروع تخرج.

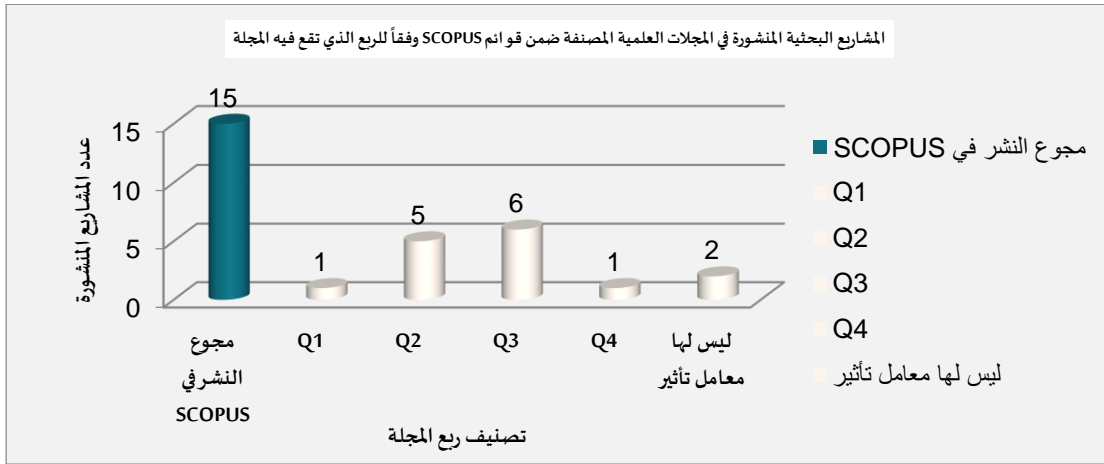
## إحصائيات المشاريع البحثية المنشورة في المجالات العلمية والمدعومة من البرنامج

بلغ العدد الكلي للمشاريع البحثية المنشورة والحاصلة على دعم النشر المقدم من البرنامج حتى 2021-11، سبعة وسبعون (77) بحثاً منشوراً منها:

- عدد (46) بحثاً منشوراً في المجالات العلمية المصنّفة ضمن شبكة العلوم (Web of Science- ISI).
- عدد خمسة عشر (15) بحثاً منشوراً في المجالات العلمية المصنّفة ضمن قواعد بيانات (SCOPUS).
- عدد ستة عشر (16) بحثاً منشوراً في المجالات العلمية المعتمدة من الأقسام الأكاديمية والتي ينطبق عليها شروط.



شكل 4: يوضح البحوث المنشورة في المجلات العلمية المصنفة ضمن شبكة العلوم (Web of Science- ISI) وفقاً للربع الذي تقع فيه المجلة (حتى 11-2021م).



شكل 5: يوضح البحوث المنشورة في المجلات العلمية المصنفة ضمن قواعد بيانات سكوبس (SCOPUS) وفقاً للربع الذي تقع فيه المجلة (حتى 11-2021م).

### إحصائيات المشاريع البحثية المشاركة في المؤتمرات العلمية ضمن البرنامج

بلغ العدد الكلي للمشاريع البحثية المشاركة في المؤتمرات العلمية والحاصلة على المكافأة المقدمة من البرنامج، أربعة وأربعون (44) بحثاً، كما يلي:

- عدد خمسة عشر (15) مشروعاً بحثياً مشاركاً في مؤتمرات داخلية.
- عدد تسعة وعشرون (29) مشروعاً بحثياً مشاركاً في مؤتمرات خارجية.

### إحصائيات المشاريع البحثية الحاصلة على جوائز علمية ضمن البرنامج

- بلغ العدد الكلي للمشاريع البحثية الحاصلة على جوائز علمية ضمن البرنامج، واحد وعشرون (21) جائزة علمية محلية وإقليمية.
- المجلس العلمي والمعتمدة فيه.

### 6.3 دعم مشاريع رسائل طلبة الدراسات العليا

تدعم عمادة البحث العلمي رسائل طلبة الدراسات العليا بعد اعتماد خطة البحث من عمادة الدراسات العليا ويتم التقدم إليها مباشرة.

**جدول 9:** يوضح عدد الرسائل المدعومة من سبتمبر 2019م وحتى فبراير 2021م.

مرحلة التعليم	ماجستير	دكتوراه
عدد الرسائل المدعومة	134	118

### 7.3 دعم النشر لطلبة الدراسات العليا وأطباء الزمالة والأطباء المقيمين

تدعم عمادة البحث العلمي الأوراق العلمية المنشورة لطلبة الدراسات العليا وأطباء الزمالة والأطباء المقيمين، في مجلات علمية مصنفة بقاعدة بيانات شبكة العلوم، تحفيزاً لهم للنشر عالي الجودة، وتشجيعهم للانخراط في الحراك البحثي في الجامعة، لزيادة الناتج البحثي للجامعة، وتكوين شراكات بحثية مع البيئة البحثية التي يدرسون فيها وحثهم على الاستمرار في التعاون البحثي.

**جدول 10:** يوضح عدد الأوراق البحثية المنشورة والمدعومة من برنامج دعم أبحاث طلبة الدراسات العليا وأطباء الزمالة والأطباء المقيمين خلال الفترة من قبل 2019م وحتى 2021م.

المجموع الكلي	عدد الأوراق البحثية المنشورة				البرنامج	
	2021	2020	2019	قبل 2019	عدد المتقدمين	برنامج دعم أبحاث طلبة الدراسات العليا وأطباء الزمالة والأطباء المقيمين
210	17	83	61	49	عدد المتقدمين	برنامج دعم أبحاث طلبة الدراسات العليا وأطباء الزمالة والأطباء المقيمين
141	15	65	45	16	الحاصلين على الدعم	الزمالة والأطباء المقيمين

### 8.3 مبادرة دعم أبحاث المبتعثين

يمثل برنامج الابتعاث في جامعة الملك سعود رافداً مهماً للكوادر العلمية المدربة من أعضاء التدريس والتي يزيد عددهم عن (1000) مبتعث في الجامعات العالمية، وحيث أن الجامعة تشترط حصول الراغب في الابتعاث على قبول من جامعات مرموقة مصنفة عالمياً ضمن الـ(200) جامعة الأولى حسب تصنيف شنغهاي، والتي تتوفر فيها البيئة البحثية المناسبة من معامل وتجهيزات حديثة وغيرها والتي تجعل من فرصة نشر أبحاث مميزة مهياً وواعدة.

وحديثاً، سلكت تلك الجامعات سلوكاً بحثياً مميزاً عن طريق اشتراط النشر كأهم عناصر التقييم للحصول على الدرجة العلمية. وإيماناً من عمادة البحث العلمي بأهمية تحفيز مبتعثي الجامعة على تميز وزيادة الناتج البحثي للجامعة، فقد تبنت العمادة مبادرة لتحفيز مبتعثي الجامعة لنشر أبحاثهم في المجلات العلمية المصنفة ضمن أوعية نشر شبكة العلوم.

**جدول 11:** يوضح عدد الأوراق البحثية المنشورة والمدعومة من برنامج دعم أبحاث الطلبة المبتعثين خلال الفترة من قبل 2019م وحتى 2021م.

المجموع الكلي	عدد الأوراق البحثية المنشورة				البرنامج	
	2021	2020	2019	قبل 2019	عدد المتقدمين	برنامج دعم أبحاث طلبة الدراسات العليا وأطباء الزمالة والأطباء المقيمين
336	13	46	71	206	عدد المتقدمين	برنامج دعم أبحاث طلبة الدراسات العليا وأطباء الزمالة والأطباء المقيمين
187	8	28	51	100	الحاصلين على الدعم	الزمالة والأطباء المقيمين

## 4. الوحدات المساندة لمنظومة البحث العلمي

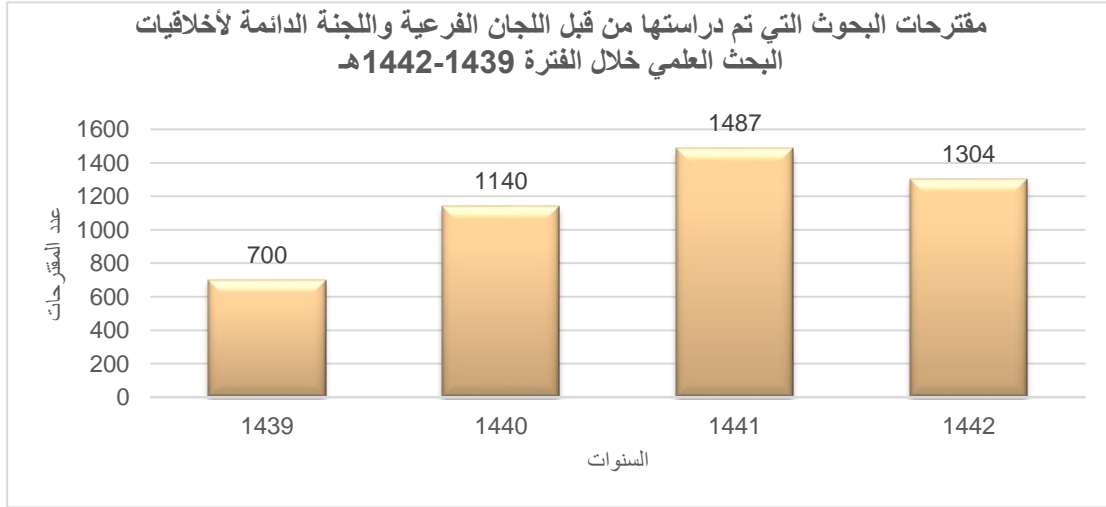
### 1.4 اللجنة الدائمة لأخلاقيات البحث العلمي

وجه المقام السامي الكريم في الأمر رقم 7/ب/9512، تاريخ 18/5/1422هـ، بتشكيل لجنة وطنية باسم (اللجنة الوطنية للأخلاقيات الحيوية والطبية)، بإشراف وإدارة مدينة الملك عبد العزيز للعلوم والتقنية، وهي تهدف إلى وضع معايير وأخلاقيات البحوث الحيوية والطبية ومتابعة تنفيذها؛ وذلك من أجل تحسين النواحي الصحية والوقائية والتشخيصية العلاجية والنفسية والارتقاء بها مع مراعاة كرامة الإنسان والعدل والإحسان وحفظ الحقوق للأفراد والمجتمعات، بما يتماشى مع الشريعة الإسلامية وتقاليد المملكة العربية السعودية ومرتكزاتها.

وقد قامت جامعة الملك سعود بإنشاء اللجنة الدائمة لأخلاقيات البحث العلمي وثلاث لجان فرعية للتخصصات الصحية والعلمية والإنسانية؛ لمنح الموافقات لإجراء البحوث الحيوية والطبية ومتابعة تنفيذها. كما أنشأت لجنة

دراسة قضايا أخلاقيات البحث العلمي؛ لدراسة حالات الإخلال بأخلاقيات البحث العلمي واتخاذ الإجراءات اللازمة حيالها.

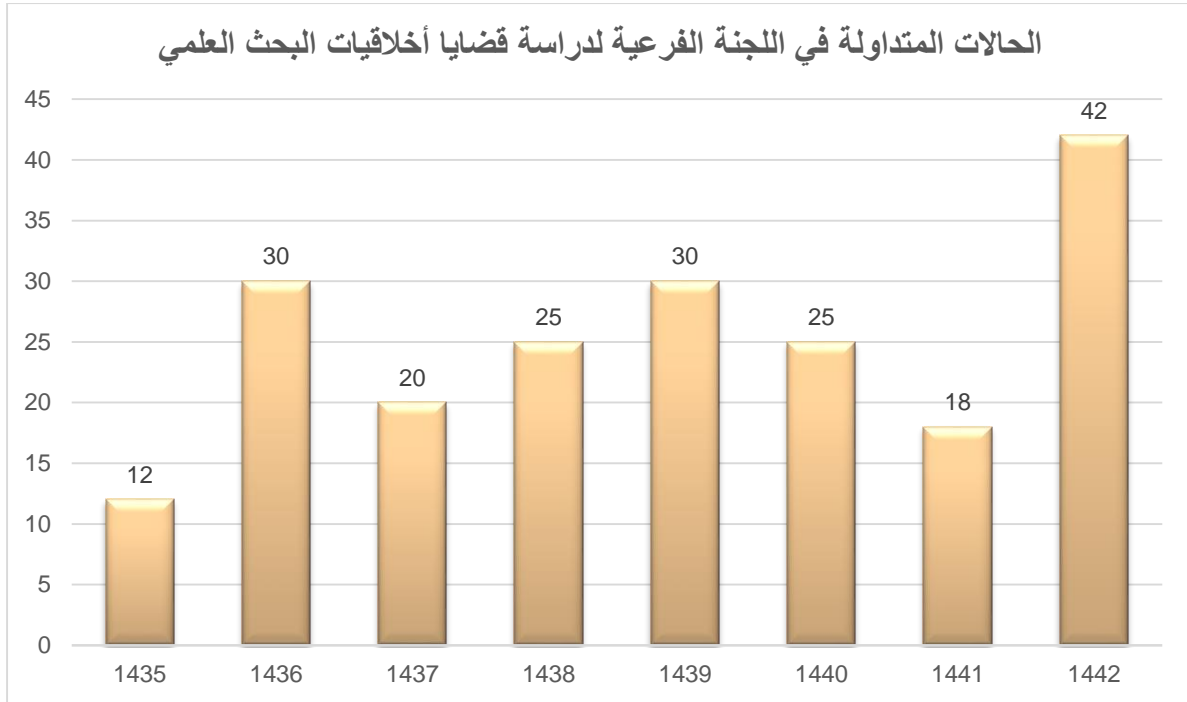
قامت اللجنة الدائمة لأخلاقيات البحث العلمي خلال العام الدراسي 1442هـ باعتماد توصيات اللجان الفرعية على إجراء البحوث من الناحية الأخلاقية لعدد 424 مقترحا بحثيا من اللجنة الفرعية للبحوث على الإنسان و90 مقترحا بحثيا من اللجنة الفرعية للبحوث على الحيوان إلى جانب 790 مقترحا بحثيا من اللجنة الفرعية للبحوث الإنسانية والاجتماعية.



**شكل 6:** يوضح مقترحات البحوث التي تم دراستها من قبل اللجان الفرعية واللجنة الدائمة لأخلاقيات البحث العلمي خلال الفترة 1439-1442هـ.

كما انشأت الجامعة اللجنة الفرعية لدراسة قضايا أخلاقيات البحث العلمي التي تعنى بدراسة مخالفات أخلاقيات البحث العلمي وإعداد تقرير بها ورفع التوصيات بشأنها إلى اللجنة الدائمة، وفي سبيل ذلك قامت اللجنة بإعداد "القواعد المنظمة لأخلاقيات البحث العلمي"، وتم اعتمادها من مجلس الجامعة في جلسته السادسة بتاريخ 1436/6/11هـ لتكون دليلا ومرجعا للباحثين بالجامعة في كل ما يخص الممارسات البحثية من ضوابط وأخلاقيات.

ومنذ إنشاء لجنة دراسة قضايا أخلاقيات البحث العلمي، قامت اللجنة بدراسة ما يقرب من 202 حالة ورفعت التوصيات المناسبة بشأنها إلى اللجنة الدائمة لأخلاقيات البحث العلمي، التي رفعت بقراراتها للجهات ذات العلاقة بخصوص هذه المخالفات.



شكل 7: يوضح أعداد حالات مخالفات أخلاقيات البحث العلمي التي تمت دراستها في لجنة دراسة قضايا اخلاقيات البحث العلمي في الأعوام الماضية.

## 2.4 وحدة مساندة وخدمات الباحثين

تُعنى هذه الوحدة بتقديم خدمات بحثية مساندة لدعم أعضاء هيئة التدريس والباحثين وطلاب الدراسات العليا خلال عملية البحث العلمي وخاصة في مرحلة تقديم البحث للنشر في أوعية النشر العالمية. وتقوم وحدة مساندة وخدمات الباحثين بتقديم الاستشارات والخدمات للباحثين من أعضاء هيئة التدريس وطلاب الدراسات العليا بجامعة الملك سعود لتسهيل النشر في الدوريات العلمية المصنفة والمرموقة.

### أقسام الوحدة

- قسم الاستشارات العلمية للنشر في المجلات العالمية

يعمل قسم الاستشارات العلمية للنشر في المجلات العالمية على التحقق من استيفاء البحث لشروط النشر العلمي في المجلات المصنفة دولياً، كما يدرس كيفية مساندة الباحث، الذي يتم توجيهه إما لأحد الأقسام التابعة للوحدة، أو إعادة الصياغة العلمية للبحث.

- قسم الدعم والتدقيق اللغوي

من مهام قسم الدعم والتدقيق اللغوي إجراء تدقيق لغوي أولي للبحث؛ لتحديد هل يحتاج البحث إلى تدقيق تفصيلي شامل، أو إعادة صياغة لبعض الجمل فيه.

### • قسم المساندة الإحصائية

يعمل قسم المساندة الإحصائية على مراجعة وتدقيق العمليات الإحصائية والتأكد من مدى مناسبتها للنشر من ناحية الدقة العلمية.

**جدول 12:** يوضح الخدمات المقدمة من وحدة مساندة وخدمات الباحثين خلال الفترة من سبتمبر 2020 إلى أغسطس 2021م.

التحليل الإحصائي	الاستشارات البحثية	قياس نسب التشابه	التدقيق اللغوي	
10	25	280	154	سبتمبر 2020
8	34	554	208	أكتوبر 2020
12	39	753	186	نوفمبر 2020
9	41	1283	161	ديسمبر 2020
7	85	531	165	يناير 2021
11	75	364	158	فبراير 2021
12	68	429	183	مارس 2021
8	66	403	93	أبريل 2021
5	43	283	0	مايو 2021
0	52	263		يونيو 2021
	32	149		يوليو 2021
	0	364		أغسطس 2021
<b>82</b>	<b>473</b>	<b>5656</b>	<b>1308</b>	<b>المجموع</b>

## 5. مبادرات بحثية جديدة

### 1.5 برنامج مساعد الباحث التأهيلي

#### التعريف بالبرنامج

كان لعمادة البحث العلمي في جامعة الملك سعود السبق في استحداث مبادرة "برنامج مساعد الباحث التأهيلي" كإحدى المبادرات الداعمة للعملية البحثية. لتعزيز البنية التحتية للبحث العلمي في الجامعة وتأهيل الكوادر البشرية ذات الكفاءة العالية بما يحقق أهداف الجامعة في الريادة العلمية والبحثية لدعم البحث العلمي والباحثين ضمن رؤية المملكة 2030.

#### أهداف البرنامج

- تأهيل جيل من الباحثين الجدد.
- تقديم خدمة مجتمعية في تعزيز البحث العلمي.
- الإستثمار الأمثل للطاقة البشرية المتوفرة.
- إتاحة الفرصة للطلبة الباحثين للإنخراط في العملية البحثية.
- دعم العملية البحثية بعناصر بشرية متنوعة.
- تمكين أعضاء هيئة التدريس من العمل على أكثر من مشروع بحثي في آن واحد.
- رفع معدل النشر لدى أعضاء هيئة التدريس في الجامعة في المجالات العلمية والعالمية ذات التأثير العالي.
- تعزيز أخلاقيات البحث العلمي.
- تعزيز دور الجامعة في دعم وتأهيل خريجها بعد التخرج.
- تعزيز دور عمادة البحث العلمي في تحقيق التنمية المستدامة والخدمة المجتمعية وفقاً لرؤية المملكة 2030.

#### الفرص المتاحة للتدريب والتأهيل البحثي

يُتيح البرنامج للملتحقين فرصة المشاركة في:

- المشاريع البحثية القائمة والمدعومة، أو المقترحات البحثية المقدمة في مختلف التخصصات العلمية والصحية والإنسانية.
- دورات تدريبية في أدوات البحث العلمي (Short Research Tools Training Courses)، تطرحها إدارة البرنامج أو أحد المراكز البحثية.

- التدريب المعلمي على احدى التقنيات البحثية المتخصصة ( Laboratory training on specialized research techniques ) في أحد المراكز البحثية، وفقاً لشروط وضوابط الجهة الحاضنة للتدريب.

### المميزات المقدمة للمشاركين كمساعد باحث

- لا يتحمل البرنامج أو عمادة البحث العلمي أي تكاليف مالية أو توظيفية بخصوص مشاركة مساعد الباحث، وما عدا ذلك يتم بالتنسيق مع الباحث الرئيس من أعضاء هيئة التدريس وفقاً للدعم المخصص للبحث المنجز.

- يقدم البرنامج لمساعد الباحث:

- شهادة مشاركة في البحث العلمي ( Research Assistant Internship Program Certificate )، وفقاً للشروط والضوابط.

- شهادة خبرة في التقنيات البحثية المستخدمة بالتنسيق مع الجهة الحاضنة للتدريب.

- يحق لمساعد الباحث المشارك إدراج إسمه بصيغة الشكر أو كمؤلف مشارك في البحث المنشور وذلك وفقاً للشروط والضوابط المدرجة من البرنامج ووفقاً للإتفاق المسبق مع الباحث الرئيس من أعضاء هيئة التدريس.

### الجهات الحاضنة للتدريب والمتعاونة مع برنامج مساعد الباحث التأهيلي

#### أ – عمادة البحث العلمي والبرامج التابعة لها:

#### وكالة عمادة البحث العلمي للأقسام النسائية:

- تأهيل المتقدمين بحثياً من خلال منصة تأهيلية الكترونية خاصة بالعمادة على موقع المنصة التعليمية (lms.ksu.edu.sa)، متضمنة برنامج بحثي تدريبي في "أساسيات البحث العلمي" باللغتين العربية والإنجليزية.
- تأهيل الموظفين بحثياً (بمسمى باحث علمي/باحث علمي مساعد) بالتعاون مع عمادة تطوير المهارات.

#### برنامج الكراسي البحثية:

مشاركة عدد ستة (6) كراسي بحثية.

1. كرسي أبحاث الأمان الدوائي.
2. كرسي أبحاث المؤشرات الحيوية للأمراض المزمنة.
3. كرسي أبحاث المواد الحيوية السنوية.

4. كرسي أبحاث البروتينات.
5. كرسي المهندس بقشان لأبحاث الفم والأسنان.
6. كرسي أبحاث لقاحات الأمراض المعدية.

### ب - كليات الجامعة:

جدول 13: يوضح مشاركة عدد (8) كليات من خلال أعضاء التدريس، منها عدد (7) من الكليات العلمية والصحية، وكلية واحدة من الكليات الإنسانية.

م	الكليات العلمية والصحية المشاركة	1442هـ	1441هـ
1	كلية العلوم	√	√
2	كلية الصيدلة	√	√
3	كلية الطب	√	√
4	كلية طب الأسنان	-	√
5	كلية التمريض	-	√
6	كلية العلوم الطبية التطبيقية	√	√
7	كلية علوم الحاسب والمعلومات	√	√
8	كلية علوم الأغذية والزراعة	√	√
9	كلية الهندسة	√	√

### ج - المراكز البحثية بالجامعة

شارك مع البرنامج عدد أربعة (4) مراكز بحثية:

1. مركز الأمير نايف للأبحاث الصحية: وحدة الدراسات السريرية.
2. مركز طب وبحوث النوم.
3. مركز بحوث كلية الطب.

### د - عمادة التعاملات الإلكترونية

تعاونت عمادة التعاملات الإلكترونية مع البرنامج بإنشاء المنصة التأهيلية الإلكترونية للبحث العلمي ضمن المنصة التعليمية (lms.ksu.edu.sa).

## هـ - عمادة تطوير المهارات

تعاونت عمادة تطوير المهارات مع البرنامج بتخصيص برنامج تأهيلي يسمى "مساعد الباحث"، يستهدف موظفات العمادة من فئة الباحث ويعمل على تأهيلهم للعملية البحثية.

يتضمن البرنامج عدد ثلاثة عشر (13) دورة تدريبية تطبيقية فصلية.

جدول 14: يوضح موضوعات برنامج مساعد الباحث البحثي لتأهيل الموظفات للعملية البحثية.

م	عنوان البرنامج	عدد الساعات التدريبية
1	المهارات المهنية لمساعد الباحث	4
2	أخلاقيات البحث والباحث العلمي	4
3	التحليل الإحصائي باستخدام برنامج SPSS (مشروع)	20
4	المهارات الإحصائية في إعداد التقارير الإدارية (مشروع)	20
5	مهارات البحث في قواعد البيانات والمكتبات الرقمية	8
6	برمجيات كتابة وتبويب المراجع (مشروع)	6
7	الانتحال العلمي	4
8	مهارات الكتابة الأكاديمية باللغة العربية	5
9	مهارات الكتابة الأكاديمية باللغة الانجليزية	5
10	التنسيقات الفنية في الأبحاث والتقارير	4
11	إعداد الإستمارات الإلكترونية (مشروع)	4
12	كتابة مقترحات المشروعات والمنح البحثية	4
13	آليات النشر العلمي	6

جدول 15: يوضح العدد الكلي للمتقدمين والمقبولين من مختلف التخصصات العلمية والصحية والإنسانية.

العام	العدد الكلي للمتقدمين		العدد الكلي للمقبولين	
1442هـ	53		47	
	48	التخصصات العلمية والصحية	44	التخصصات العلمية والصحية
	5	التخصصات الإنسانية	3	التخصصات الإنسانية
1441هـ	679		443	
	495	التخصصات العلمية والصحية	333	التخصصات العلمية والصحية
	184	التخصصات الإنسانية	110	التخصصات الإنسانية

جدول 16: يوضح العدد الكلي للمتقدمين والمقبولين وفقاً للفئة الطلابية.

العدد الكلي للمتقدمين	العدد الكلي للمقبولين
-----------------------	-----------------------

العدد الكلي للمتقدمين والمقبولين من الطلبة والخريجين							
التخصصات الإنسانية			التخصصات العلمية والصحية			المؤهل العلمي	الفئة
معتذر	مقبول	متقدم	معتذر	مقبول	متقدم		
-	-	-	-	4	5	بكالوريوس	طالب/ة منتظم
-	-	-	-	3	5	ماجستير	
-	-	-	-	-	-	دكتوراه	
-	4	5	2	26	29	بكالوريوس	خريج/ة
-	-	-	-	8	8	ماجستير	
-	-	-	-	2	2	دكتوراه	
-	4	5	2	43	48	العدد الكلي	

47				53			
التخصصات الإنسانية		التخصصات العلمية والصحية		التخصصات الإنسانية		التخصصات العلمية والصحية	
طالبات	طلاب	طالبات	طلاب	طالبات	طلاب	طالبات	طلاب
4	0	39	4	5	0	44	4

**جدول 17:** يوضح العدد الكلي للمتقدمين والمقبولين وفقاً للمؤهلات العلمية من مختلف التخصصات العلمية والصحية والإنسانية.

جدول 18: يوضح العدد الكلي للمتقدمين والمقبولين وفقاً للمؤهلات العلمية وجامعات التخرج.

م	جامعات من داخل المملكة	بكالوريوس	ماجستير	دكتوراه	م	جامعات من خارج المملكة	بكالوريوس	ماجستير	دكتوراه
1	جامعة الملك سعود	21	6	1	1	الجامعة الأردنية، الأردن	-	1	-
2	جامعة الأميره نورة بنت عبدالرحمن	6	-	-	2	جامعة سلمنكا - أسبانيا	-	-	1
3	جامعة الإمام محمد بن سعود الإسلامية	4	-	-	3	University of Northern Iowa, Iowa, USA	1	1	-
4	جامعة الملك عبد العزيز	1	-	-	4	Temple University, USA	1	-	-
5	جامعة جدة	2	-	-	5				
6	جامعة طيبة - ينبع	1	-	-	6				
7	جامعة حفر الباطن	1	-	-	7				

جدول 19: يوضح العدد الكلي للمتقدمين والمقبولين وفقاً للمجال التدريبي.

المجال التدريبي للمقبولين			
دورات تدريبية في أدوات البحث العلمي		مشاريع بحثية / تدريب معلمي تقني	
27		39	
التخصصات الإنسانية	التخصصات العلمية والصحية	التخصصات الإنسانية	التخصصات العلمية والصحية
-	27	3	36

جدول 20: يوضح العدد الكلي للمتقدمين والمقبولين وفقاً للكليات العلمية والصحية.

العدد الكلي للمتقدمين وفقاً للكليات العلمية والصحية = 48							
الكلية	العلوم	علوم الحاسب والمعلومات	علوم الاغذية والتغذية	العلوم الطبية تطبيقية	الصيدلة	الطب	الهندسة
أعداد المتقدمين	31	2	4	2	2	5	2
العدد الكلي للمقبولين وفقاً للكليات العلمية والصحية = 44							
الكلية	العلوم	علوم الحاسب والمعلومات	علوم الاغذية والتغذية	العلوم الطبية تطبيقية	الصيدلة	الطب	الهندسة
أعداد المقبولين	28	2	3	2	2	5	2

جدول 21: يوضح العدد الكلي للمتقدمين والمقبولين وفقاً للكليات الإنسانية.

العدد الكلي للمتقدمين وفقاً للتخصصات الإنسانية = 5					
التخصص (الكلية)	الآداب	التربية	اللغات والترجمة	الحقوق والعلوم السياسية	إدارة الأعمال
أعداد المتقدمين	-	5	-	-	-
العدد الكلي للمقبولين وفقاً للتخصصات الإنسانية = 3					
التخصص (الكلية)	الآداب	التربية	اللغات والترجمة	الحقوق والعلوم السياسية	إدارة الأعمال
أعداد المقبولين	-	3	-	-	-

**جدول 22:** يوضح العدد الكلي لأعداد أعضاء هيئة التدريس المشاركين في التأهيل البحثي تبعاً للكليات العلمية والصحية والإنسانية.

العدد الكلي للأعضاء المشاركين من الكليات الإنسانية		العدد الكلي للأعضاء المشاركين من الكليات العلمية والصحية	
2		25	
عدد الأعضاء المشاركين	الكلية	عدد الأعضاء المشاركين	الكلية
2	التربية	16	العلوم
		1	الصيدلة
		3	الطب
		3	علوم الأغذية والزراعة
		2	الهندسة

## المنصة التأهيلية الإلكترونية (عن بعد)

هي منصة إلكترونية علمية تدريبية مختصة بالتدريب التأهيلي للبحث العلمي عن بعد (On Line) باللغتين العربية والإنجليزية، تطرحها عمادة البحث العلمي ممثلة بوكالة العمادة للأقسام النسائية وبمشاركة فاعلة من أعضاء هيئة التدريس في الجامعة.

توفر المنصة بيئة تعليمية تفاعلية عن طريق توظيف تقنية الويب وتمكين المدربين من نشر المحاضرات التثقيفية في البحث العلمي عن بعد ل يتيح للباحثين المتدربين من حضور البرنامج واجتياز المحاضرات بعد حل الإختبارات المرادفة لكل محاضرة في الوقت المناسب لهم دون تعارض ذلك مع الأوقات الأكاديمية والعملية الأخرى.

## أهداف المنصة

- تنفيذ موقع تدريب بحثي إلكتروني عن بعد.

- إتاحة الفرصة للباحثين في الجامعة من اجتياز الدورات المطروحة والحصول على شهادة في نهاية كل دورة دون التعارض مع أوقات العمل أو المحاضرات في الجامعة.
- توفير بيئة تفاعلية للبحث العلمي.
- توفر مكتبة رقمية تحتوي على مصادر التعلم لمحتوى البحث العلمي.
- طرح العديد من الدورات البحثية في مختلف المجالات.
- سهولة الوصول للمادة العلمية.

### الفئة المستهدفة

- الباحثون والباحثات من طلبة البكالوريوس والدراسات العليا.
- أعضاء هيئة التدريس المديرين المساهمين في إثراء المحتوى العلمي للدورات التدريبية.

### المادة العلمية في المنصة

تقدم المنصة محاضرات تثقيفية ودورات وورش عمل تدريبية تشترط اجتياز جميع الدورات المطروحة بنجاح وذلك للحصول على شهادة معتمدة منها.

### مجالات الدورات البحثية المطروحة

- دورة في أساسيات البحث العلمي باللغتين العربية والإنجليزية.

#### برنامج دورة أساسيات البحث العلمي (باللغة العربية):

- يتضمن عدد عشر (10) محاضرات تدريبية.
- يتبع كل محاضرة اختبار بعدد من الأسئلة الاختيارية.
- يُشترط اجتياز اختبار كل محاضرة للانتقال للمحاضرة التالية.
- يتمكن المتدرب من طباعة الشهادة بعد إنهاء البرنامج.

#### برنامج دورة أساسيات البحث العلمي (باللغة الإنجليزية):

- يتضمن عدد (7) محاضرات.
- يتبع كل محاضرة اختبار بعدد من الأسئلة الاختيارية.
- يُشترط اجتياز اختبار كل محاضرة للانتقال للمحاضرة التالية.
- يتمكن المتدرب من طباعة الشهادة بعد إنهاء البرنامج.

## كما يعمل البرنامج على طرح:

- دورات وورش عمل تدريبية متقدمة في البحث العلمي.
- دورات وورش عمل تدريبية تخصصية في البحث العلمي.

## مجالات التدريب التقني المتاحة

### تقنيات التدريب التقني

1. تقنيات الترحيل والفصل الكهربائي للبروتين ووسمه
2. أساسيات وتقنيات زراعة الخلايا
3. "Arduino.c.c"
4. GUI design using Matlab
5. "طرق تحضير واستخلاص البوليفينول وتقدير مضادات الأكسدة والفلافونويد في الأغذية"
6. تقنيات زراعة الخلايا
7. Stereotaxic surgery (on the brain)
8. Preparation and extraction of bioactive compounds
9. Determine bioactive compounds
10. TPC and TFC assay
11. RP and DPPH assay
12. Preparation and extraction of bioactive compounds.

### الأجهزة المستخدمة في التدريب التقني

1. Arduino Uno-R3
2. Computer/ Matlab
3. Spectrophotometer & Dried oven
4. Stereotaxic device
5. Dried oven
6. Microwave oven
7. Spectrophotometer
8. Microwave oven

### جهات التدريب التقني

1. معمل أبحاث الخلية والبيولوجيا الجزيئية.

2. كلية العلوم / قسم علم الحيوان.
3. قسم التكنولوجيا الطبية الحيوية، كلية العلوم الطبية التطبيقية.
4. قسم علوم الغذاء والتغذية، كلية علوم الأغذية والزراعة.
5. قسم علم الأدوية والسموم / كلية الصيدلة.

## 6. مراكز التميز البحثي

مركز التميز البحثي هو وحدة جامعية، تتسم بإنجازات نوعية ملموسة، تحقق للجامعة مكانة رفيعة مقارنة بمثيلاتها. وتنشأ مراكز التميز البحثي من نواة، تبدأ من اختصاص أو مجال علمي تميز به الجامعة من خلال عدد من أعضاء هيئة التدريس الناشطين بحثياً وعلمياً في ذلك المجال.

وتعد مراكز التميز البحثي نواة لتكوين برامج جامعية أخرى؛ تهدف إلى تكثيف جهود الباحثين وتنسيقها للقيام بإنجازات بحثية متميزة، تقود الجامعة إلى التميز والريادة في مجالات عمل هذه المراكز، مما ينعكس على تميز المملكة وريادتها.

وفيما يلي مراكز التميز البحثي في الجامعة مع عدد البحوث المنشورة لكل مركز للعام الجامعي 1442هـ (2020-2021م):

### 1.6 مركز التميز البحثي في المواد الهندسية

جدول 23: يوضح العدد الكلي للبحوث العلمية المنشورة في قاعدة بيانات شبكة العلوم (ISI).

م	الإنجاز	العدد
1	أوراق علمية منشورة في مجلات عالمية مصنفة لدى ISI	61
2	أوراق علمية منشورة في مجلات محكمة ليست مصنفة لدى ISI	2
3	المشاريع البحثية المدعومة	12
4	الاختبارات المعملية لخدمة الطلاب والباحثين بالجامعة	481

## 2.6 مركز التميز البحثي في التقنية الحيوية

### المجالات البحثية الإستراتيجية

المياه – الطاقة – النفط والغاز – البتروكيماويات والمواد – الطب والصحة – الطيران والفضاء – الزراعة والصناعات الغذائية – الإلكترونيات وتقنية المعلومات – البناء والتشييد – البيئة – الدفاع والأمن – النقل.

جدول 24: يوضح العدد الكلي للإنجازات والبحوث العلمية المنشورة في قاعدة بيانات شبكة العلوم (ISI).

م	الإنجاز	العدد
1	أوراق علمية منشورة في مجلات عالمية مصنفة لدى ISI	54
2	أوراق علمية منشورة في مجلات محكمة ليست مصنفة لدى ISI	-
3	المشاريع البحثية المدعومة	-
4	الاختبارات المعملية لخدمة الطلاب والباحثين بالجامعة	-
5	دورات تدريبية وورش عمل	2
6	كتب واصدارات	1

## 3.6 مركز التميز البحثي في أمن المعلومات

### الزيارات

- زوار داخليين (23).
- زوار خارجيين (4).
- زيارات داخلية (49).
- زيارات خارجية (8).

جدول 25: يوضح العدد الكلي للإنجازات والبحوث العلمية المنشورة في قاعدة بيانات شبكة العلوم (ISI).

م	الإنجاز	العدد
1	أوراق علمية منشورة في مجلات عالمية مصنفة لدى ISI	81
2	أوراق علمية منشورة في مجلات محكمة ليست مصنفة لدى ISI	-
3	المشاريع البحثية المدعومة	-
4	الاختبارات المعملية لخدمة الطلاب والباحثين بالجامعة	-
5	أوراق قدمت في مؤتمرات علمية	7
6	براءة اختراع (مسجلة في الكتب الأمريكي)	1
7	مؤتمرات/ورش عمل	3
8	محاضرات ودورات تدريبية	28
9	كتاب/فصل في كتاب	4
10	بوسترات توعوية بالأمن السيبراني (مقالات علمية وتوعوية تم نشرها على موقع المركز)	73
11	مطويات (مطويات توعوية للمركز كجزء من خطة المركز بالتوعية بأهمية أمن المعلومات)	2

## 4.6 مركز التميز البحثي في تطوير العلوم والرياضيات

جدول 26: يوضح العدد الكلي للإصدارات والبحوث العلمية المنشورة في قاعدة بيانات شبكة العلوم (ISI).

م	الإنجاز	العدد
1	أوراق علمية منشورة في مجلات عالمية مصنفة لدى ISI	5
2	أوراق علمية منشورة في مجلات محكمة ليست مصنفة لدى ISI	2
3	المشاريع البحثية المدعومة	-
4	الاختبارات المعملية لخدمة الطلاب والباحثين بالجامعة	-
5	ندوات وحلقات علمية	23
6	كتب وإصدارات	1

## 7. مراكز تقنيات الطاقة المستدامة

يعد مركز تقنيات الطاقة المستدامة أحد المراكز الحيوية بجامعة الملك سعود حيث تتنوع المجالات التي يعنى بها والتي تضم ثمانية من المجموعات البحثية في تخصصات مختلفة (الطاقة الشمسية - طاقة الرياح - طاقة الهيدروجين - الطاقة الحيوية - الطاقة الجيوحرارية - الطاقة النووية - كفاءة وجودة الطاقة - تخزين الطاقة) ويشترك في تلك التخصصات كليات عديدة

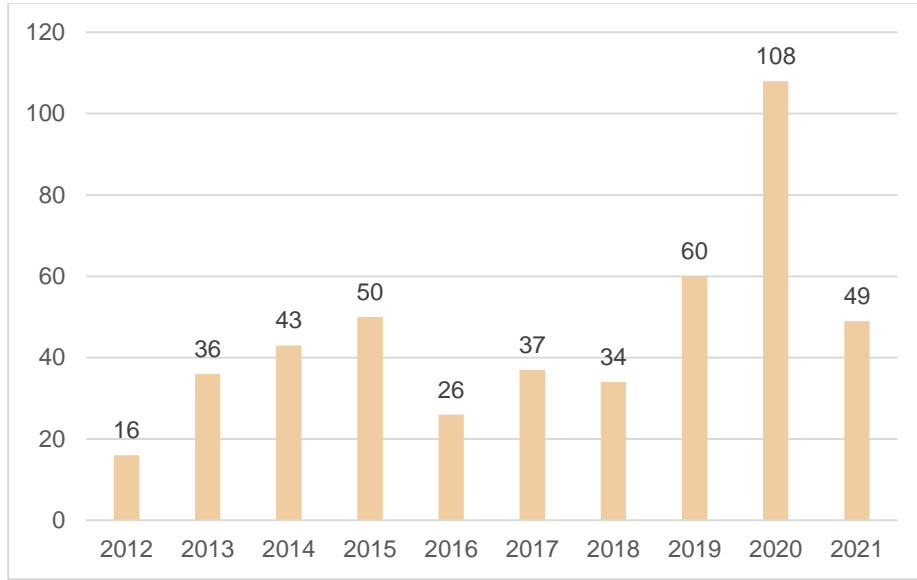
هو مركز رائد إقليمياً في مجال تقنيات الطاقة المستدامة. يعمل على تطوير أحدث تقنيات الطاقة المستدامة من خلال الأبحاث والدراسات المتميزة وتوظيفها لخدمة الاقتصاد الوطني، وتعميق المعرفة العلمية والتقنية في مجالات الطاقات المستدامة عن طريق برامج الدراسات العليا والدورات التدريبية والتوعية بأهمية مجالات الطاقة المستدامة، والتركيز على جانب المسؤولية الاجتماعية.

توجد شراكات بحثية بين مركز تقنيات الطاقة المستدامة وبين الأقسام الأكاديمية بجامعة الملك سعود خلال الأعوام السابقة وذلك لدعم (والاستفادة من) الأقسام الأكاديمية في مجال تقنيات الطاقة المستدامة. هذا وقد قام مركز تقنيات الطاقة المستدامة بمشاركة تجهيزاته مع المختصين في بعض الأقسام لتعزيز التعاون البيئي.

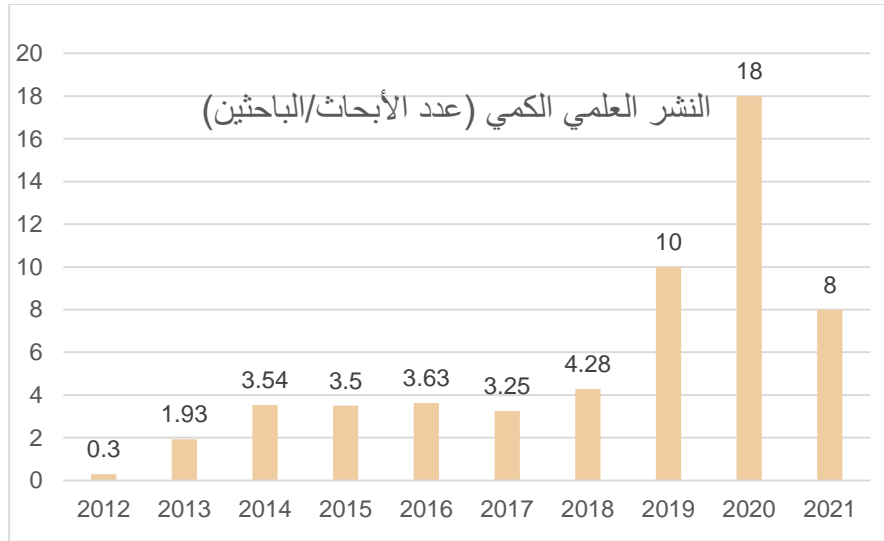
### أداء مركز تقنيات الطاقة المستدامة

#### النشاط البحثي

حدثت طفرة في كمية النشر وذلك بناء على المشاريع البحثية التي فاز بها منسوبو المركز في الفترة السابقة.



شكل 8: يوضح النشر العلمي لمركز تقنيات الطاقة المستدامة خلال الأعوام 2012م - 2021م.



شكل 9: يوضح النشر العلمي الكمي (عدد الأبحاث/الباحثين) لمركز تقنيات الطاقة المستدامة خلال الأعوام 2012م - 2021م.

## المسئولية الاجتماعية

تم اعداد وطباعة كتيب تعريفى للمركز باللغة الانجليزية. ويتم توزيعه على زوار المركز والمهتمين بهذا المجال بالإضافة الى التوعية المجتمعية بأهمية ترشيد الطاقة. وسيتم تحديث هذ الكتيب ليتوافق مع الخطة المستقبلية للمركز.

## 8. مبادرات وزارة التعليم

أطلقت وزارة التعليم العديد من المبادرات الطموحة في البحث والابتكار إسهاماً في دعم البحث العلمي النوعي وبناء القدرات بالجامعات السعودية. ومن هذه المبادرات:

### 1.8 مبادرة التعاون الدولي (التحديات الكبرى – القدرات البحثية)

يعد البحث والابتكار عنصراً حيوياً يساعد المملكة العربية السعودية لتحقيق أهدافها بعيدة المدى. وتهدف المملكة العربية السعودية، كما جاء في رؤية 2030، إلى تطوير قدراتها التنافسية العالمية من خلال زيادة قدرتها في مجال البحث العلمي والابتكار. يتطلب تحقيق هذا الهدف إجراء ودعم أبحاث عالية الجودة في جامعات المملكة وعبر الصناعات الوطنية والتحفيز على إنتاج المعرفة والتنمية الاجتماعية والتنمية الاقتصادية ومشاركة القطاع الخاص. سعيًا من الوزارة لدعم البحث والتطوير في المملكة عن طريق دعم الجامعات والتعاون مع الشركاء الآخرين في منظومة البحث والابتكار، تم اعتماد برنامج منح التعاون السعودي-الدولي لدعم البحث والابتكار في الجامعات السعودية.

تنقسم هذه المبادرة إلى نوعين من المنح:

#### أ - منحة القدرات البحثية:

تدعم الأبحاث الأساسية والتطبيقية الداعمة لعدة مجالات فرعية.

جدول 27: يوضح مجالات الدعم الأساسية والتطبيقية والفرعية.

1	علم الجينات الحيوي	5	تحلية المياه وإعادة استخدام مياه الصرف الصحي	9	إدارة الحشود
2	تقنية النانو الحيوية	6	الطاقة المتجددة	10	التغير المناخي
3	البوليميرات والتحفيز	7	النفط والغاز	11	الذكاء الاصطناعي
4	البحر الأحمر والدراسات البحرية	8	إدارة التلوث	12	الأمن السيبراني

#### ب - منحة التحديات الكبرى:

تم تقديم أكثر من (340) مقترحا بحثياً على المنح الأساسية والتطبيقية الداعمة للمجالات الفرعية ومنح التحديات الكبرى.

جدول 28: يوضح التحديات الكبرى والمجالات الفرعية المرتبطة.

المجالات الفرعية المرتبطة	التحديات الكبرى
تحلية المياه وإعادة استخدامها	زيادة إجمالي سعة المياه المحلاة بنسبة 50%
الطاقة المتجددة	زيادة الاعتماد على نقل وتخزين الطاقة المتجددة بنسبة 4 % من إجمالي استخدام الطاقة
علم الجينات وتقنية النانو الحيوية	الحد من التهديد الذي تشكله الأمراض المعدية الناشئة من خلال التنبؤ والكشف عن تفشيها وتطوير اللقاح
إدارة الحشود	تطوير آلية آنية بمحاكاة للواقع لمتابعة وإدارة الحشود مع القدرة على الانذار المبكر

## أهداف المبادرة

- تعزيز قدرة البحث والابتكار الجامعي.
- تطوير شراكات طويلة الأمد مع الجامعات الدولية.
- تمكين الباحثين من العمل في بيئة أكاديمية مختلفة.
- تعزيز ثقافة البحث والابتكار المستدامة.

جدول 29: يوضح أهم البحوث المقبولة في منحة القدرات البحثية.

م	عنوان البحث بالعربي
1	علاج التهاب الجيوب الأنفية المزمن عبر برمجة موت خلايا الحمضات الضارة باستخدام نواقل نانوية مبتكرة.
2	منصة لتصنيف نوعية النمط ومراقبة الأداء بالاعتماد على تعلم الآلة للشبكات الضوئية الذاتية.
3	تصميم وتوصيف مواد دقيقة المسامات ومتعددة الوظائف من هيكل عضو-معدني لتطبيقاتها المحتملة في الطاقة.
4	تطوير مستقبل حديث خزفي لتسخين الجسيمات الحرارية لتطبيقات الطاقة الشمسية المركزة.
5	هندسة المواد النانوية الجزيئية للأقطاب لتحويل النفايات الغذائية إلى طاقة كهربائية بواسطة خلايا الوقود الميكروبية.
6	بناء نموذج معرفي للعمليات النفسية الاجتماعية المؤثرة على حركة حشود الحج خلال مراحل التفويج.
7	استهداف خلايا الشيخوخة الناتجة من العلاج السرطاني: وسيلة علاجية حديثة في علاج سرطان الثدي.
8	تطوير الجرافين عالية الأداء ملفوفة بالبروموت تيلورايد مستندة الأجهزة الحرارية لتوليد الطاقة.
9	بحث عن تدفق الجسيمات وخاصة نقل الحرارة في الجسيمات المتدفقة.
10	استخدام بيبتيدات صناعية ضد بروتينات مهمة لفيروس متلازمة الشرق الأوسط كورونا لأهداف علاجية.
11	تطوير البوليمرات الحيوية ومركباتها النانوية المعتمدة على الجرافين من الموارد المتجددة.
12	نظام تصنيف أمراض العيون القائم على التعلم الآلي.
13	تطوير أنظمة نانوية لتعزيز نقل الدواء للعين.
14	استخدام الطاقة المشتركة - الطاقة الشمسية والطاقة الحرارية الأرضية - لتشغيل بيت محمي شبه مغلق ومستقل لإعادة استخدام المياه والزراعة المستدامة في المناطق الجافة.
15	التحكم بإشارات الدماغ القائم على طرق التعليم العميق لإعادة تأهيل ايادي مرضى السكتة الدماغية.

16	تطوير تقنيات استشعار ومحفزات ضوئية جديدة من أشباه الموصلات المعدنية العضوية للتحكم في تلوث البيئة.
17	إطار لتعدين وسائل الإعلام العربية واستخلاص المعلومات باستخدام التمثيل الدلالي المتصل للكلمات.
18	مكافحة الهجمات السيبرانية في المركبات ذاتية القيادة والمتصلة عن طريق أساليب حماية متعددة الطبقات.
19	تطوير مرايا منخفضة التكلفة لتطبيقات مراكز الطاقة الشمسية.
20	البحث عن المركبات النشطة بيولوجيا الطور: العزل غير التقليدي للمركبات النانوية والجسيمات النانوية المعدنية الموصولة للتعبير عن الجينات البيولوجية المشفرة.
21	التغيرات الجينية في الأسماك والمحار نتيجة للأنشطة البشرية في الخليج العربي والبحر الأحمر، المملكة العربية السعودية.
22	تقييم وتحليل أداء تطوير توربينات الرياح في المملكة العربية السعودية: الجوانب المتعلقة بالمواد والتكنولوجيا.
23	تطوير حساسات حيوية لاستخدامها في كواشف عالية الحساسية للمركبات الحيوية.

### جدول 30: يوضح أهم البحوث المقبولة في منحة التحديات الكبرى.

م	عنوان البحث بالعربي
1	نظام عملي لإدارة الازدحام من خلال محاكاة ومراقبة وتوجيه المشاة في الزمن الحقيقي.
2	نقل المعرفة وتصنيع لقاح متلازمة الشرق الأوسط.

### شروط المبادرة

1. فريق البحث المحلي (داخل السعودية) يجب أن يشمل على باحث رئيس واحد على الأقل (PI) بوظيفة دوام كامل في إحدى الجامعات السعودية الحكومية التابعة لوزارة التعليم، أو مواطن سعودي بوظيفة دوام كامل في جامعة سعودية خاصة أو مستقلة، وعلى الأقل باحث مساعد واحد بوظيفة دوام كامل في جامعة غير سعودية ضمن قائمة الجامعات الموصى بها من وزارة التعليم.
2. يجب أن يكون الباحثون الرئيسيون والمشاركون حاصلين على شهادات الدكتوراه.
3. فيما يخص فريق البحث الدولي يعود الامر لهم في تحديد عدد الباحثين الرئيسيين والمشاركين في البحث.
4. يمكن للباحثين من الجهات الخاصة، الحكومية، والغير ربحية أن يكونوا باحثين مشاركين كجزء من فريق التعاون البحثي.
5. الباحث الرئيس يمكن أن يكون باحث رئيس في مقترح بحثي وأن يكون باحث مشارك في مقترح بحثي آخر.
6. الباحث المشارك يمكن له أن يكون باحث مشارك في مقترح بحثي وباحث رئيس/مشارك في مقترح بحثي آخر.
7. يجب أن يكون لدى الباحث الرئيس والمشاركين عقد عمل مع الجامعة لمدة سنة على الأقل.
8. التعاون البحثي المقترح يمكن أن يعتمد على تعاون بحثي قائم حاليا مع جامعات دولية، أو على تعاون بحثي مع جامعات دولية جديدة، ويجب أن يثبت التعاون وجود القدرات والخبرات والموارد اللازمة لمعالجة البحث المقترح.
9. يجب ألا يتجاوز مبلغ الدعم المقدم لفريق التعاون الدولي ما مقداره 30% من الميزانية المعتمدة من المشروع ككل.

## 2.8 مبادرة دعم البحوث الاجتماعية الموجهة

تم إطلاق مبادرة البحوث الاجتماعية الموجهة والتي تهدف إلى:

1. تشجيع بحوث العلوم الاجتماعية عالية الجودة والمؤثرة في المجالات ذات الأهمية الاستراتيجية للمملكة.
2. تحسين الوعي بأبحاث السياسات القائمة على الأدلة وبناء ثقافة بحوث العلوم الاجتماعية في المملكة.
3. تحفيز التعاون والعمل الجماعي بين العاملين في مجال العلوم الاجتماعية الموجودة في المملكة، وربط منظمات ومجموعات البحث المتنوعة.

تم تحديد المواضيع البحثية ذات الصلة بالرؤية 2030 والتحديات المحلية للمجتمع.

جدول 31: يوضح المواضيع البحثية ذات الصلة بالرؤية 2030 والتحديات المحلية للمجتمع.

التفاصيل	التوجهات الرئيسية
دور الأسرة يتطور ويتأثر بالتغيرات العصرية والاصلاح والتنمية الاقتصادية. من المهم تعزيز فهمنا لتأثير الطبيعة المتغيرة للأسرة والقضايا ذات الصلة المتعلقة بالتعليم في مرحلة الطفولة المبكرة، والعنف الأسري، وما إلى ذلك، مع مراعاة السياقات التاريخية والثقافية والاجتماعية والسياسية للمملكة العربية السعودية.	تغير الأسرة
من أجل تمكين المجتمع السعودي واستدامة الحراك الاجتماعي، من المهم فهم ما هي السياسات والأساليب) ولا تحصر على سياسات التعليم والتدريب (الأكثر فعالية في مكافحة الفقر، ودفع الحراك الاجتماعي وتعزيز المشاركة المجتمعية.	تمكين المجتمع
التطور في المجتمع السعودي يساعد النساء للوصول إلى ذروة النجاح الأكاديمي والمهني. وتتوقع رؤية 2030 مزيداً من التغيير، وبالتالي فمن المهم أن يكون هناك فهم أعمق لآثار تمكين المرأة وآثاره على صانعي القرار.	تمكين دور المرأة
مع تعمق التنمية الحضرية، تواجه المدن في المملكة تحديات مثل الأمن وتعاطي المواد المخدرة، وفي الوقت نفسه، التطورات التقنية والتغيرات أيضاً لها آثار على التخطيط والتصميم الحضاري. وجود فهم أعمق لمثل هذا الأمر يمكن أن يساعد السياسات والاجراءات العامة في كل المدن الحضرية المحلية والعالمية على بناء مجتمعات آمنة ومرنة ومتناسكة اجتماعياً.	مدينة المستقبل
مع تقدم المملكة نحو تنوع الاقتصاد بعيداً عن اعتمادها على النفط، هناك حاجة إلى دراسة أعمق لاستراتيجيات النمو والإنتاجية والابتكار الأكثر فعالية في سياق المملكة التاريخي والاجتماعي والثقافي، تشمل هذه على سبيل المثال لا الحصر على استراتيجيات توريد فرص العمل في القطاع الخاص والغير ربحي، وتنمية رأس المال البشري وتطور التعليم المهني وتشجيع ريادة الأعمال.	الريادة الاقتصادية

جدول 32: يوضح البحوث المقبولة في المبادرة.

م	عنوان البحث بالعربي
1	إساءة استخدام وإدمان العقاقير الطبية لدى النساء في المجتمع السعودي

2	مؤشر ترتيب المدن السعودي: نحو تحسين جودة الحياة في البيئات الحضرية
3	تمكين القطاع غير الربحي من خلال بناء الشراكات
4	المشاريع الريادية والتنوع الاقتصادي للمملكة العربية السعودية في ضوء رؤية المملكة 2030
5	تمكين المرأة السعودية للمشاركة في الرياضة وفقاً لرؤية المملكة 2030: التحديات والفرص

## شروط المبادرة:

1. الباحث الرئيسي يجب أن يكون عضو هيئة تدريس أو باحث في جامعة سعودية حكومية على درجة أستاذ مساعد فما فوق من المواطنين أو المقيمين، أو من جامعة سعودية خاصة أو مستقلة من المواطنين.
2. الباحث الرئيسي يسمح له أن يتقدم بمقترح بحثي واحد فقط ويمكن أن يكون باحث مشارك في مقترح بحثي آخر
3. المقترح البحثي المقدم لابد أن يكون في المواضيع البحثية محددة ذات صلة بالرؤية 2030 وهي كالتالي:
  - أ- تغير الأسرة.
  - ب- تمكين المجتمع.
  - ج- تمكين دور المرأة.
  - د- مدينة المستقبل.
  - هـ- الريادة الاقتصادية.
4. تقرير التشابه المقدم لابد أن يكون أقل من 25% لكل مقترح بحثي.
5. في حالة اتفاقيات التمويل التعاوني المحتملة مع شركاء أجنب أو مع كيانات محلية غير أكاديمية، يجب ألا تتجاوز إجمالي التكاليف لهم 30% من إجمالي مبلغ المنحة.

## جدول 33: يوضح إحصائيات مبادرات وزارة التعليم.

م	نوع المبادرة	أعداد المستفيدين
1	مبادرة التعاون الدولي	3 مشاريع بحثية مقبولة (التحديات الكبرى) + 25 مشروع بحثي مقبول (القدرات البحثية)
2	مبادرة دعم البحوث الاجتماعية الموجهة	5 مشاريع بحثية مقبولة

## جدول 34: يوضح البحوث العلمية المنشورة في المجالات العلمية المصنفة ضمن شبكة العلوم في مبادرات وزارة التعليم.

عدد الأوراق البحثية المنشورة	المبادرة	
1	منحة التحديات الكبرى	مبادرة التعاون الدولي
34	منحة القدرات البحثية	
5	مبادرة دعم البحوث الاجتماعية الموجهة	
40	الإجمالي	