

Document	Scientific Production Base
Code	QPMS-D-7.1.4-2

Attachment on: Scientific Production Base

The issuing body of the facility: Vice Rectorate for Postgraduate Studies and Scientific Research / Scientific Research

The attachment contains the following:

-Introduction, vision, mission, objectives, framework, beneficiaries of the system, added values, outputs of the system, committees working in developing the system, the organizational structure of the validity of the scientific production base system, and the scheme of the system's workflow.

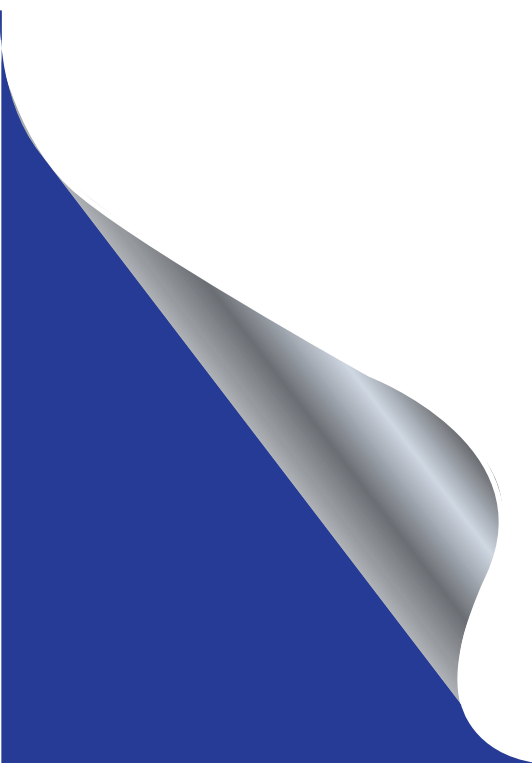
the introduction:

-The importance of establishing a distinguished system that ensures the entry and updating of scientific production data at the university becomes clear

-On a comprehensive and unified database, and to ensure that this data is correct and not repeated, so that it is the source

-The president to provide all university employees, beneficiaries, units and departments that need this data, such as scientific research units, faculty members, researchers and students, in addition to providing decision makers and concerned parties - inside and outside the university - with the statistics, indicators and reports they need.

- Hence, the Deanship of Scientific Research is responsible for establishing, supervising and managing the scientific production base in cooperation with the Deanship of Electronic Transactions, and with the participation and support of all entities and programs related to scientific research at the university, such as: the Deanship of Postgraduate Studies, the Deanship of Library Affairs, and the National Science and Technology Plan Program And funded research, visiting professor program, scientist fellowship program, centers of excellence, etc



تدشين قاعدة الإنتاج العلمي

جامعة الملك سعود King Saud University

قاعدة الإنتاج العلمي



يوم الأحد ١٣/٢/١٤٣٥هـ الموافق ١٥/١٢/٢٠١٣م

١٠ - ١١:٠٠ صباحاً



مقدمة

تتجه الجامعات العالمية إلى توثيق إنتاجها العلمي متمثلاً في مخرجات البحوث من أوراق علمية منشورة وكتب ورسائل علمية وبراءات اختراع، وذلك حتى يتسنى لها متابعة الأداء وتقويمه وربطه بالخطة الاستراتيجية للجامعة.

ولا تقتصر مشكلة توافر المعلومات على جامعاتنا فحسب، وإنما هي مشكلة تمثل تحدياً كبيراً أمام متخذي القرار في الجامعات العالمية كافة. كما يمثل الحصول على المعلومات الشاملة للإنتاج العلمي بجامعة الملك سعود تحدياً كبيراً، وذلك لتعدد الجهات المسؤولة عن البحث العلمي والداعمة له، واستقلال كل جهة بقاعدة بيانات خاصة بها غير متصلة بالجهات الأخرى.

وبناءً عليه، تتضح أهمية إنشاء نظام متميز، يضمن إدخال بيانات الإنتاج العلمي وتحديثها بالجامعة، وذلك على قاعدة بيانات شاملة وموحدة، والتأكد من صحة هذه البيانات وعدم تكرارها، بحيث تكون هي المصدر الرئيس لإمداد جميع منسوبي الجامعة والمستفيدين والوحدات والإدارات التي تحتاج إلى هذه البيانات، مثل وحدات البحث العلمي، وأعضاء هيئة التدريس، والباحثين والطلاب، بالإضافة إلى تزويد متخذي القرار والجهات المعنية - داخل الجامعة وخارجها - بما تحتاج إليه من إحصاءات ومؤشرات وتقارير.

ومن ثم فإن عمادة البحث العلمي هي المسؤولة عن إنشاء قاعدة الإنتاج العلمي والإشراف عليها وإدارتها بالتعاون مع عمادة التعاملات الإلكترونية والاتصالات، وبمشاركة ودعم جميع الجهات والبرامج ذات العلاقة بالبحث العلمي في الجامعة، مثل: عمادة الدراسات العليا، وعمادة شؤون المكتبات، وبرنامج الخطة الوطنية للعلوم والتقنية والبحوث الممولة وبرنامج أستاذ زائر، وبرنامج زمالة عالم ومراكز التميز وخلافها.



الرؤية

مصدر موحد وشامل لبيانات الإنتاج العلمي لمنسوبي الجامعة.

الرسالة

جمع بيانات الإنتاج العلمي وتوثيقها بالجامعة، من خلال نظم وبرامج حاسوبية آمنة وموثقة، وإتاحتها للمستخدمين.

الأهداف

- ١- توفير جميع البيانات والمعلومات الخاصة بالإنتاج العلمي بالجامعة إلكترونياً، وذلك بطريقة علمية دقيقة ومعتمدة.
- ٢- تيسير إجراءات استرجاع البيانات والمعلومات الخاصة بالإنتاج العلمي بالجامعة.
- ٣- تيسير عمليات التنسيق والمتابعة والتقييم للإنتاج العلمي بالجامعة.
- ٤- توفير معلومات دقيقة عن دعم الإنتاج العلمي بالجامعة وتمويله.
- ٥- تزويد متخذي القرار بإحصاءات وتقارير دقيقة عن الإنتاج العلمي بالجامعة.
- ٦- إعداد مؤشرات موضوعية لقياس الإنتاج العلمي بالجامعة في مستويات: الكليات، ومراكز البحوث، وأعضاء هيئة التدريس والباحثين .
- ٧- قياس أداء وحدات البحث العلمي بالجامعة، ودعم نظم إدارة الجودة في البحث العلمي.
- ٨- الإسهام في تحسين التصنيف العالمي للجامعة وفقاً للتصنيفات العالمية المرموقة.



الإطار

يرتبط نظام قاعدة الإنتاج العلمي بإطار البحث العلمي، الذي يُعد الركيزة الثانية للجامعة بعد التدريس، لأنه أداة نشر المعارف العلمية وتجديدها وتطويرها في مختلف المجالات العلمية والهندسية والتطبيقية والصحية والإنسانية، ويخدم هذا النظام أكثر من هدف من أهداف البحث العلمي بالجامعة، مثل: التميز البحثي بما يحقق الريادة العالمية، وإعداد خطط بحثية تتناول أولويات البحث العلمي بعيدة وقصيرة المدى، وتنسيق تطبيقها بين وحدات الجامعة وفقاً لمجالاتها البحثية، والارتقاء بمخرجات البحث العلمي من إنتاج للمعرفة واختراع وابتكار وتطبيق لنتائج البحث والتطوير، وتوفير بيئة تميز علمي تساعد على تحقيق تصنيف عالمي متقدم للجامعة واعتراف دولي بأدائها البحثي، والإسهام في إنشاء مجتمع المعرفة الذي ينعكس على النماء الفكري والرخاء المعيشي للمجتمع.

الجهات المستفيدة من النظام

- وكالة الجامعة للدراسات العليا والبحث العلمي.
- عمادة البحث العلمي.
- عمادة الدراسات العليا.
- عمادة شؤون المكتبات.
- مراكز البحوث بالجامعة.
- كراسي البحث العلمي بالجامعة.
- مراكز التميز البحثي بالجامعة.
- برنامج الخطة الوطنية للعلوم والتقنية والبحوث الممولة.



- برنامج أستاذ زائر بالجامعة.
- برنامج زمالة عالم بالجامعة.
- إدارة الإحصاء والمعلومات بالجامعة.
- كليات الجامعة ومعاهدها.
- أعضاء هيئة التدريس و الباحثون بالجامعة.
- طلاب الدراسات العليا بالجامعة.
- متخذو القرار بالجامعة.
- الجامعات ومراكز البحوث الأخرى.
- القطاعان العام والخاص بالمجتمع.

القيم المضافة

١. الإسهام في تطوير الاقتصاد المبني على المعرفة.
٢. حفظ جميع المعلومات الخاصة بالإنتاج العلمي بالجامعة، بشكل دقيق وسهل الاسترجاع.
٣. جمع المعلومات والبيانات المميزة للإنتاج العلمي بالجامعة، لتكون بمثابة قاعدة معلومات ليتحدد في ضوءها جودة الإنتاج العلمي.
٤. تزويد صناع القرار بالجامعة بالبيانات الدقيقة والشاملة عن الإنتاج العلمي لاتخاذ القرارات الصائبة في الأوقات المناسبة.



- ٥ . التوظيف الأمثل للتقنية في مجالات البحث العلمي في الجامعة.
- ٦ . توفير البيانات الدقيقة الداعمة للإبداع والابتكار لدى الباحثين في التخصصات المختلفة.
- ٧ . إجراء البحوث العلمية ذات الأولوية لتنمية البيئة وخدمة المجتمع.
- ٨ . الإسهام في إنشاء قنوات بحثية متميزة بالجامعة.
- ٩ . الإسهام في تحقيق رؤية البحث العلمي بالجامعة ورسالته وأهدافه.

مخرجات النظام

- بيانات الإنتاج العلمي المنشورة و الموثقة بالجامعة.
- تقارير دورية تحتوي على جميع الإحصاءات الخاصة بالإنتاج العلمي المنشور والجاري إعداده بالجامعة.
- بيانات البحوث المنشورة في (Web of Knowledge) ومعامل تأثير IF لكل منها.
- بيانات الكتب المنشورة.
- بيانات براءات الاختراع المسجلة والجاري إعدادها.
- بيانات الباحثين الرئيسيين والمشاركين.
- بيانات البحوث المشتركة مع الجامعات الأخرى.
- بيانات الدعم المالي المقدم للإنتاج العلمي بالجامعة.



اللجان العاملة في تطوير قاعدة الإنتاج العلمي اللجنة الإشرافية:

رئيساً	عميد البحث العلمي
عضواً	وكيل عمادة البحث العلمي
عضواً	وكيل العمادة للشؤون الفنية
عضواً	عميد الدراسات العليا
عضواً	وكيل التعاملات الإلكترونية
عضواً	عميد شؤون المكتبات
عضواً	المشرف على كراسي البحث
عضواً	المشرف على برنامج الخطة الوطنية
عضواً	المشرف على برنامج استاذ زائر
عضواً	المشرف على برنامج زمالة عالم
عضواً	مدير عمليات قاعدة الإنتاج العلمي بعمادة البحث العلمي

كما تم تشكيل عدة لجان داخلية برئاسة وكيل العمادة للشؤون الفنية الدكتور/عبدالحמיד العليوي تعنى بالمتابعة اليومية لمراحل سير و تطوير النظام و تشمل:

- ١- دراسات المتطلبات الوظيفية
- ٢- تحليل المتطلبات
- ٣- تصميم النظام
- ٤- تصميم واجهات النظام
- ٥- إدارة جودة التصميم
- ٦- إجراء اختبارات الوظيفية و غير الوظيفية للنظام

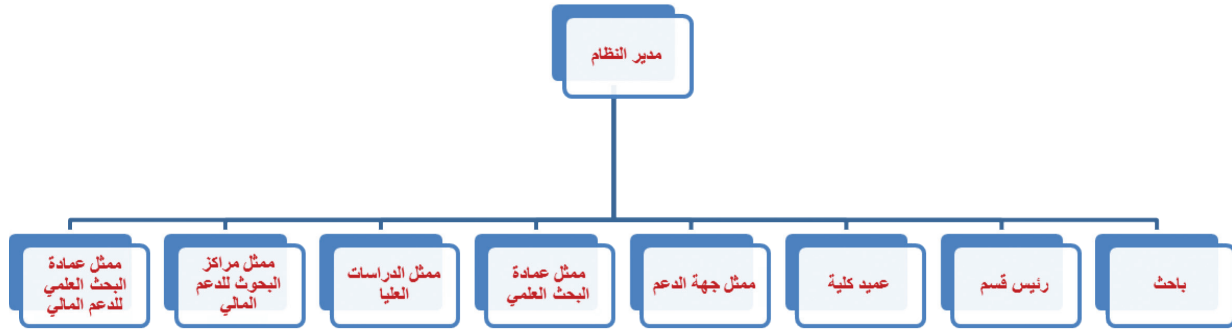


مستخدمو النظام

المستخدم	الوصف
الباحث	عضو هيئة تدريس أو موظف أو طالب من منسوبي جامعة الملك سعود.
رئيس قسم	يطلع رئيس القسم على الأبحاث التي يرسلها منسوبو القسم و يتخذ القرار المناسب (قبول، إرجاع، رفض).
عميد كلية	يطلع عميد الكلية على الأبحاث التي اعتمدها رؤساء الأقسام و يتخذ القرار المناسب (قبول، إرجاع إلى الباحث، إرجاع إلى رئيس القسم، رفض).
ممثل الجهة الداعمة للبحث	يطلع ممثل الجهة الداعمة للبحث على الأبحاث المدعومة التي اعتمدها عمداء الكليات و يتخذ القرار المناسب (قبول، رفض).
ممثل عمادة البحث العلمي	يطلع ممثل عمادة البحث العلمي على جميع الأبحاث التي اعتمدها عمداء الكليات وممثلو جهات الدعم و يتخذ القرار المناسب (قبول، إرجاع إلى الباحث، إرجاع إلى رئيس القسم، إرجاع إلى عميد الكلية، رفض).
ممثل مركز البحث	يطلع ممثل مركز البحث على الأبحاث التي يرسلها الباحثون لطلب دعم مالي (بشرط ان) و لم تدعم من قبل جهة Web of Knowledge الأبحاث نشرت في مجلات ضمن قاعدة (دعم).
ممثل عمادة البحث العلمي للدعم المالي	يطلع ممثل عمادة البحث العلمي للدعم المالي على طلبات الدعم المالي التي تم اعتمدها مراكز البحوث في الكليات.
ممثل عمادة الدراسات العليا	يطلع ممثل عمادة الدراسات العليا على البحوث الخاصة بطلاب الدراسات العليا (ماجستير، دكتوراه).
مدير النظام	يدير نظام قاعدة الإنتاج العلمي.



الهيكل التنظيمي لصلاحيات نظام قاعدة الانتاج العلمي



مدير النظام:

يقوم مدير النظام بتهيئة النظام و القيام بالمهام التالية:

- تهيئة النظام من حيث أنواع الإنتاج العلمي.
- تهيئة النظام من حيث لغة البحث.
- تهيئة النظام من حيث إدارة المجالات.
- تهيئة النظام من حيث إدارة الجامعات.
- تهيئة النظام من حيث إضافة جهات دعم.
- تهيئة النظام من حيث إضافة مسؤول عن جهة الدعم.



- تهيئة النظام من حيث صفة الباحث في الإنتاج العلمي.
- تهيئة النظام من حيث المسمى الوظيفي للباحث.
- إعدادات النظام.
- تهيئة النظام من حيث نوع الأوراق العلمية.
- إدارة الصلاحيات.
- تهيئة النظام من حيث مجال الإنتاج العلمي.
- الرد على الشكوى.
- البحث في الإنتاج العلمي.
- التقارير الخاصة بالإنتاج العلمي.
- متابعة ومراقبة سير عمل وحالة الأبحاث على مستوى الأقسام والكليات وجهات الدعم ومراكز البحوث وجميع ممثلي النظام.

الباحث :

يقوم الباحث (يمثل :عضو هيئة التدريس، الموظف، الطالب،....) بالتالي:

- تحديث بيانات الباحث.
- إضافة إنتاج علمي جديد، يشمل بيانات البحث، والمشاركين في البحث، وجهة الدعم (إن وجدت).



- إضافة إنتاج علمي محفوظ في قواعد البيانات (Web of Knowledge).
- طلب دعم بحث منشور (بشروط نشر البحث في قواعد البيانات Web of Knowledge وغير مدعوم من جهة دعم).
- الاطلاع على الإنتاج العلمي المقدم.
- الاطلاع على حالة البحث (مقبول، مرفوض، ...).
- تقديم شكوى.
- إمكانية التعديل على بيانات الإنتاج العلمي.

رئيس القسم :

يقوم رئيس القسم بالمهام التالية:

- جميع المهام الخاصة بالباحث (المذكورة سابقاً).
- الاطلاع على الإنتاج العلمي الذي يقدمه منسوبو القسم
- اتخاذ القرار بخصوص الإنتاج العلمي المقدم (اعتماد، رفض، إرجاع).

عميد الكلية :

يقوم عميد الكلية بالمهام الآتية :

- جميع المهام الخاصة بالباحث (المذكورة سابقاً).
- الاطلاع على الإنتاج العلمي الذي يقدمه منسوبو الكلية بعد اعتماد رؤساء الأقسام.
- اتخاذ القرار بخصوص الإنتاج العلمي المقدم (اعتماد، رفض، إرجاع).



ممثل الجهة الداعمة :

يقوم ممثل الجهة الداعمة بالمهام الآتية:

- الاطلاع على الإنتاج العلمي الذي اعتمده عميد الكلية (الأبحاث المدعومة التي تم اعتمادها عميد الكلية).
- اتخاذ القرار بخصوص الإنتاج العلمي المقدم (اعتماد، رفض).
- إضافة المشاريع المرتبطة بجهة الدعم.
- إدخال الحركة المالية لكل مشروع.
- تقديم شكوى.

ممثل عمادة البحث العلمي :

يقوم ممثل عمادة البحث العلمي بالمهام الآتية:

- جميع المهام الخاصة بالباحث (المذكورة سابقاً).
- إدخال ممثلي جهة الدعم.
- الاطلاع على الإنتاج العلمي المعتمد من عمداء الكليات وممثلي جهات الدعم
- اتخاذ القرار بخصوص الإنتاج العلمي المقدم من جميع الجهات (اعتماد، إرجاع، رفض).

ممثل عمادة البحث العلمي لدعم المالي :

يقوم ممثل عمادة البحث العلمي للدعم المالي بالمهام الآتية:

- جميع المهام الخاصة بالباحث (المذكورة سابقاً)



- الاطلاع على الإنتاج العلمي الذي وافق على دعمه ممثل مركز البحث.
- اتخاذ القرار بخصوص الأبحاث التي وافقت عليها مراكز البحوث بخصوص طلب الدعم (اعتماد، إرجاع، رفض).

ممثل مركز البحوث :

يقوم ممثل مركز البحث بالمهام الآتية:

- جميع المهام الخاصة بالباحث (المذكورة سابقاً).
- الاطلاع على الإنتاج العلمي المطلوب دعمه والمرسل من الباحث.
- اتخاذ القرار بخصوص الإنتاج العلمي الذي وافقت عليه مراكز البحوث بخصوص طلب الدعم (اعتماد، إرجاع، اطلاع).

ممثل عمادة الدراسات العليا :

يقوم ممثل مركز البحث بالمهام الآتية:

- جميع المهام الخاصة بالباحث (المذكورة سابقاً).
- الاطلاع على الإنتاج العلمي المطلوب دعمه والمرسل من الباحث.
- اتخاذ القرار بخصوص الإنتاج العلمي الذي وافقت عليه مراكز البحوث بخصوص طلب الدعم (اعتماد، إرجاع، اطلاع).

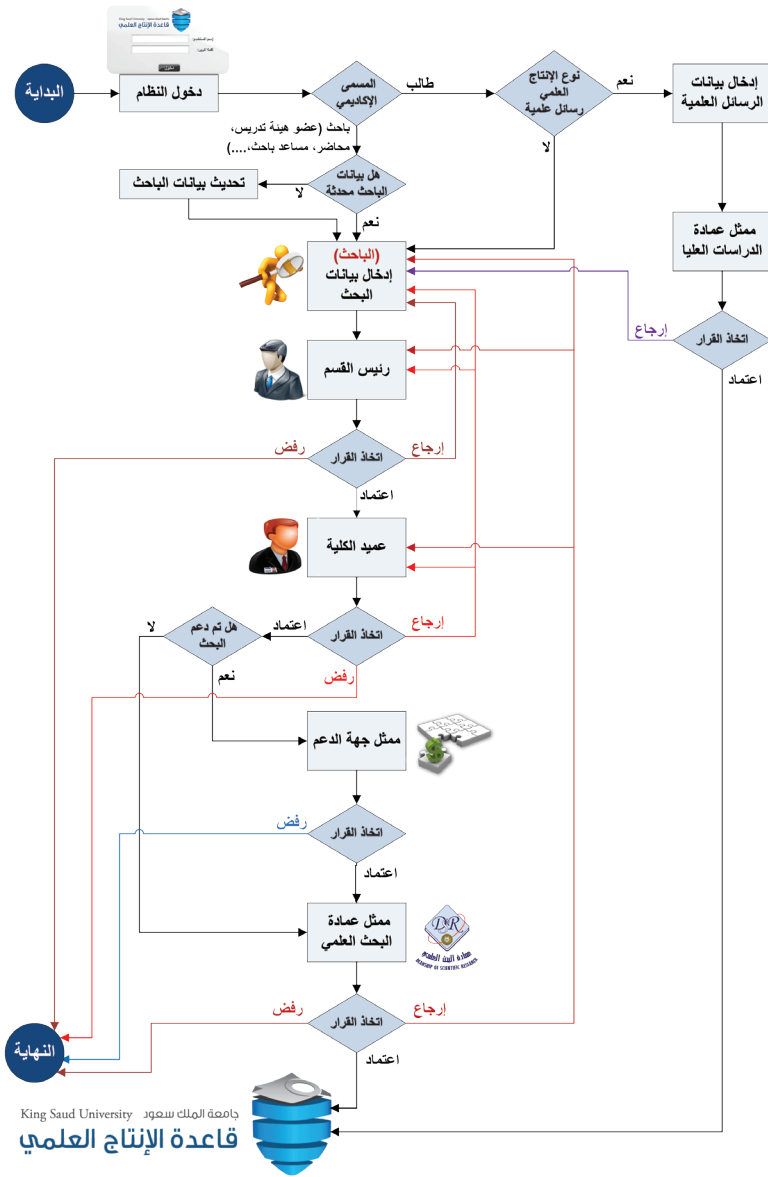
مخطط سير عمل النظام:

- يتم الدخول على نظام قاعدة الإنتاج العلمي (<https://eservices.ksu.edu.sa/spw/>) باستخدام حساب البريد الإلكتروني الخاص بمنسوبي الجامعة او حساب البوابة الالكترونية للنظام الاكاديمي الخاص بالطالب.

- اذا تم الدخول على النظام بحساب الطالب و تم اختيار نوع الإنتاج العلمي كرسائل علمية (ماجستير، دكتوراة) فانه يتم ارسالها الى ممثل عمادة الدراسات العليا.



- يطلع ممثل عمادة الدراسات العليا على الرسائل العلمية و يتخذ القرار
 - ارجاع الى مقد الطلب (الطالب)
 - اعتماد (حفظها في قاعدة الإنتاج العلمي)
- اذا تم الدخول على النظام باستخدام حساب البريد الإلكتروني الخاص بمنسوبي الجامعة فيتم التالي:
 - يفحص النظام بيانات الباحث (القسم و الكلية) اذا كانت مدخلة فيتم الانتقال مباشرة الى ادخال بيانات البحث و واذا لم تكن محدثة فانه فتظهر شاشة تطلب من الباحث تحديث البيانات.
 - يتم اختيار نوع الإنتاج العلمي و اكمال بيانات البحث او البحث عليه في قواعد بيانات ال Web of Knowledge و من ثم ارساله الى رئيس القسم.
- يطلع رئيس القسم على البحث المقدم من منسوبي القسم و يتخذ الإجراء (اعتماد، رفض ، إرجاع الى مقدم الطلب)
- يطلع عميد الكلية على البحوث المعتمدة من رؤساء الأقسام و يتخذ الإجراء (اعتماد، رفض، إرجاع الى رئيس القسم، إرجاع الى مقدم الطلب)
- بعد ان يتم اعتماد الإنتاج العلمي من قبل عميد الكلية، يقوم النظام بالتحقق من دعم البحث ، في حالة كان البحث مدعوم من قبل جهة دعم يتم إرساله الى ممثل، حملة الدعم و اذا لم يتم دعم البحث يتم إرساله مباشرة الى ممثل عمادة البحث العلمي.
- يطلع ممثل جهة الدعم على البحوث المعتمدة من قبل عميد الكلية و التي تم دعمها و يتخذ الإجراء (اعتماد، رفض)
- يطلع ممثل عمادة البحث العلمي على البحوث التي تم اعتمادها من عمداء الكليات و من ممثلي جهات الدعم و يتم اتخاذ الإجراء (اعتماد، رفض ، إرجاع الى مقدم الطلب، إرجاع الى رئيس القسم، إرجاع الى عميد الكلية).



صندوق بريد ٢٤٥٤، الرياض ١١٤٥١، المملكة العربية السعودية

تلفون: ٤٦٩٧٣٨٥٨ (٩٦٦)١

dsr_spw@ksu.edu.sa :

البريد الالكتروني الخاص بالنظام

<http://spw.ksu.edu.sa>:

رابط نظام قاعدة الانتاج العلمي

<https://eservices.ksu.edu.sa/spw> : رابط عمادة البحث العلمي